

# PÅ TYVE ÅR ER TOP 1 PCT. INDKOMST I SNIT STEGET 16 GANGE MERE END FOR GENNEMSNITSDANSKEREN

Af Jonas Kylov Gielfeldt



**OXFAM**  
Danmark



# RESUME

Siden 1980 er skatterne på de rigeste og de store virksomheder globalt faldet markant, mens top 1 pct.'s andel af den samlede indkomst stiger. Den stigende ulighed, hvor særligt den rigeste 1 pct. tager en stadig større del af kagen, er et globalt problem, som risikerer at underminere demokrati, hindre fattigdomsbekæmpelse, øge klimakrisen og skade sammenhængskraften. Derfor er bekæmpelse af ulighed også et af de Verdensmål, som Danmark og resten af verdenssamfundet har forpligtet sig på. I Danmark er der en opfattelse af, at vi er et af de mest lige lande i verden. Selv om mange andre lande er langt mere ulige, så viser tallene for Danmark, at vi ser mange af de samme tendenser i Danmark, der heller ikke lever op til Verdensmål 10.1.1 om, at de 40 pct. fattigste skal have en vækst i indkomst, der er højere end landets samlede gennemsnit. Danmark er heller ikke på ret kurs, hvad angår Verdensmål 10.4.2 om, at finans, løn og socialpolitikken gradvist skal øge ligheden. Indkomstuligheden i Danmark har med enkelte udsving været stigende gennem 35 år. På baggrund af data fra Danmarks Statistiks indkomststatistik for årene 2000-2022 viser denne analyse at:

- **Indkomstudviklingen er meget ujævnt fordelt:** Den rigeste 1 pct. har fra 2000-2022 fået mere end 1 million kr. mere i indkomst efter skat og rensset for inflation. Det er næsten 16 gange så meget som den gennemsnitlige dansker.
- **Den rigeste 1 pct.'s andel af den samlede indkomst er steget til tæt på 10 pct. siden år 2000:** I 2000 var top 1 pct. andel af den samlede nationale bruttoindkomst 6,8 pct. mens den i 2022 var steget til 9,5 pct. Det betyder i snit, at hver person i top 1 pct. er blevet 1 million kroner rigere i faste priser.
- **Den gennemsnitlige årlige vækst i indkomst for den rigeste 1 pct. accelererer:** Mens den årlige vækst i indkomster for de

rigestes 1 pct. i gennemsnit var 2,2 pct. i perioden 2000-2010 var den i perioden 2010-2022 steget til 3,4 pct. I samme periode er væksten for de resterende 99 pct. faldet fra 1,5 pct. til 0,8 pct. Fra 2010-2022 var vækstraten for bund 40 pct. 0,7 pct., mens den for hele befolkningen er 1 pct. Dermed lever Danmark ikke op til Verdensmål 10.1.1.

- **Den effektive gennemsnitsskat på top 1 pct. er faldet med 5 pct.-point siden år 2000:** Mens den rigeste top 1 pct. i 2000 i gennemsnit betalte 47 pct. i skat på deres indkomst, var dette faldet til 42 pct. i 2022. Dette svarer til en effektiv skatteletelse på ca. 163.500 kr. fra 2000-2022 for hver person i top 1 pct. i snit.
- **Mænd har haft klart mere indkomstfremgang end kvinder:** Den rigeste procent af mændene har haft en indkomstfremgang, der er dobbelt så stor som den rigeste procent af kvinderne. I bunden har kvinderne haft en smule mere indkomstfremgang end mænd.

For at vende den stigende ulighed anbefaler Oxfam Danmark at:

## Skatten på den rigeste 1 pct. bør øges:

Aktieskatten bør sættes op, ikke ned, og beløbsgrænsen på den nye top-topskat bør sættes ned, så den omfatter flere personer med meget høj indkomst. I tillæg til højere beskatning af indkomst bør der også indføres en formueskat på 1 pct. på den rigeste 1 pct.

## Sæt ulighed i centrum for den nye udviklingspolitiske strategi:

Stigende ulighed underminerer kampen mod fattigdom og kampen mod ulighed bør derfor gøres til et centralt element i den nye udviklingspolitiske strategi.



# INDHOLD

<b>RESUME</b>		<b>2</b>
<b>KAPITEL 1</b>	Indkomstfremgangen for top 1 pct. er langt større end for alle andre	<b>5</b>
<b>KAPITEL 2</b>	Aktieindkomsten er i stigning og tilfalder primært den rigeste procent	<b>18</b>
<b>KAPITEL 3</b>	Skattesystemet er blevet mindre progressivt	<b>25</b>
<b>KAPITEL 4</b>	Markant forskel på mænd og kvinders indkomst især i den absolutte top	<b>32</b>
<b>KAPITEL 5</b>	Global tendens til stigende ulighed i indkomst	<b>36</b>
<b>METODE</b>		<b>43</b>



# PÅ TYVE ÅR HAR TOP 1 PCT. I GENNEMSNIT FÅET OVER 1 MILLION KRONER MERE I INDKOMST EFTER SKAT – 16 GANGE MERE END GENNEMSNITSDANSKEREN

Vi ser en global tendens, hvor indkomst og formue i stigende grad koncentrerer sig i toppen, mens store dele af verdens befolkning fortsat har meget lidt at leve for. I årets globale ulighedsrapport '[Inequality Inc.](#)' viser Oxfam, at næsten 800 millioner arbejdere globalt har tabt tilsammen 1.500 mia. US dollars i realindkomst. Dette er sket, mens udbytter til aktionærer, som typisk er blandt de mest velhavende, globalt har sat ny rekord. I forrige globale ulighedsrapport '[Survival of the Richest](#)' viste Oxfam, at massive skattelettelser til de rigeste globalt er sket samtidigt med, at andelen af den samlede indkomst, der er gået til top 1 pct., er steget.

I denne analyse undersøger vi omfanget af indkomstulighed i Danmark. På baggrund af helt nye data fra [Danmarks Statistiks indkomststatistik](#) har Oxfam Danmark

analyseret udviklingen i de danske indkomster siden årtusindeskiftet. I de 22 år er der en klar tendens: Den rigeste procents indkomster er vokset markant mere end resten af befolkningen, og det er en accelererende udvikling. Dette er én af forklaringerne, men ikke den eneste, på, at Danmark siden år 2000 har set den samlede Gini-koefficient for indkomstulighed stige fra 24 til 30 i 2022. Går man tilbage til 1987, som er første år, hvor vi har en Gini-koefficient hos Danmarks Statistik, [kan man se, at uligheden med udsving er steget stort set hele perioden fra omkring 22 i 1987 til ca. 30 i 2022](#). Dette kan lyde som en beskeden udvikling. Men bag Gini-koefficienten ligger der, som vi skal se, meget store forskelle i indkomstudviklingen.



# KAPITEL 1



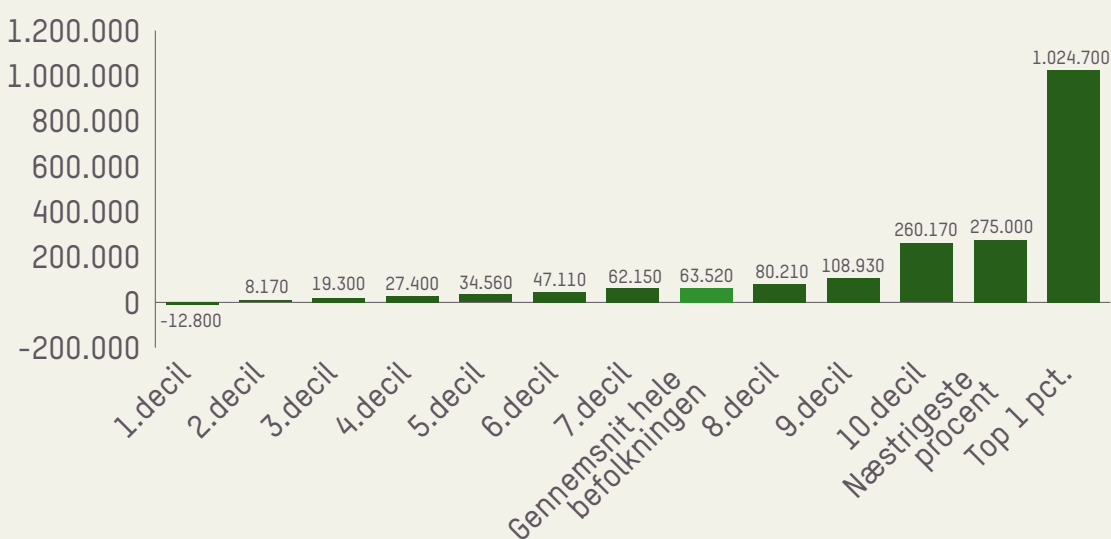
# INDKOMSTFREMANGEN FOR TOP 1 PCT. ER LANGT STØRRE END FOR ALLE ANDRE

Sammenligner man indkomsterne i forskellige grupper af indkomstfordelingen i 2022 med niveauet i 2000, kan man se meget markante forskelle. En gennemsnitlig person blandt den rigeste procent – top 1 pct. – har på disse 22 år haft en vækst i indkomsten på over 1 million kroner. Det er værd at notere sig to ting. For det første er der tale om disponibel indkomst, som er efter skat. For det andet er indkomsten opgivet i faste 2022-priser, hvilket betyder, at den løbende udvikling i inflationen er renset ud. Der er ingen andre grupper, der er i nærheden af den indkomstfremgang, som top 1 pct. har haft. Den gennemsnitlige person blandt den næst-rigeste procent (percentil 99) har til sammenligning haft en vækst på 275.000 kr. efter skat i faste priser.

Hver person i 10. decil – svarende til top 10 pct. – har i gennemsnit haft en samlet vækst på ca. 260.000 kr. 9. decil har haft en vækst i indkomst på knap 109.000 kr.

For den gennemsnitlige dansker, hvis man bruger hele befolkningen, har stigningen været ca. 63.500 kr. Det vil sige, at en person i top 1 pct. i snit har fået 16 gange så stor en indkomstfremgang som den gennemsnitlige dansker. Jo længere ned i indkomstfordelingen man kommer, jo lavere har indkomstfremgangen været. En gennemsnitlig person i 1. decil, har tabt næsten 13.000 kr. i realindkomst efter skat i 2022 sammenlignet med i 2000.

**FIGUR 1.1 - UDVIKLING I DISPONIBEL INDKOMST 2000-2022 FASTE 2022-PRISER I KR.**



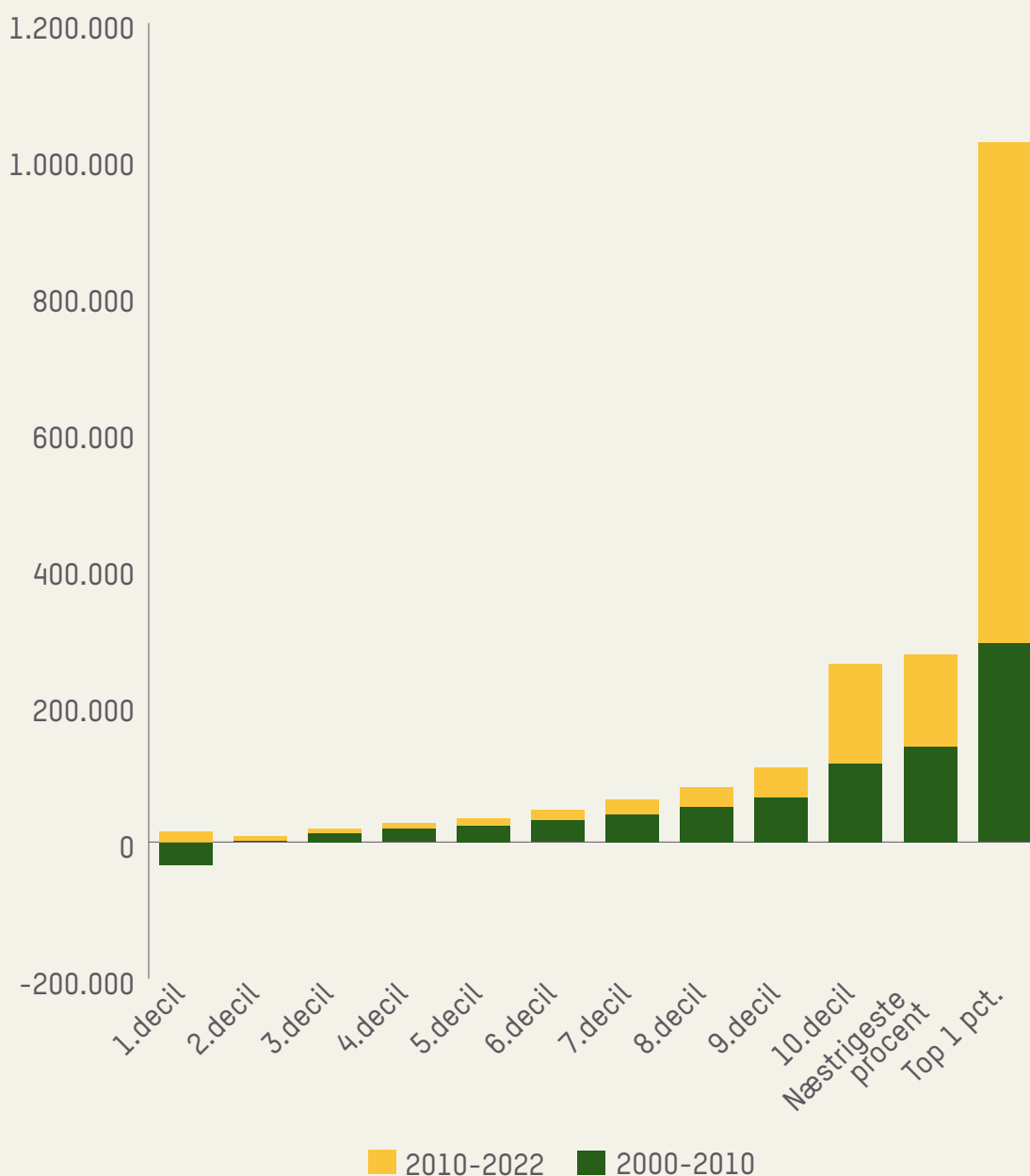
*Kilde og anmærkning: Data på baggrund af Danmarks Statistiks indkomststatistik og egne beregninger. Indkomstregisteret er den fulde population som for hvert år er afgrænset til personer, der var fuldt skattepligtige det pågældende år og havde bopæl i Danmark både primo og ultimo året samt var minimum 15 år pr. 31. december pågældende år.*



Nedenfor har vi lavet en figur, hvor vi deler 2000-2022 op i to perioder 2000-2010 og 2010-2022. Her kan man se, at det især er de

senere år, at udviklingen for alvor har taget fart i forhold til indkomstfremgangen for top 1 pct.

**FIGUR 1.2 - BIDRAGET TIL INDKOMSTUDVIKLING OPDELT PÅ 2000-2010 & 2010-2022 I KR. DISPONIBEL INDKOMST OG FASTE 2022-PRISER**

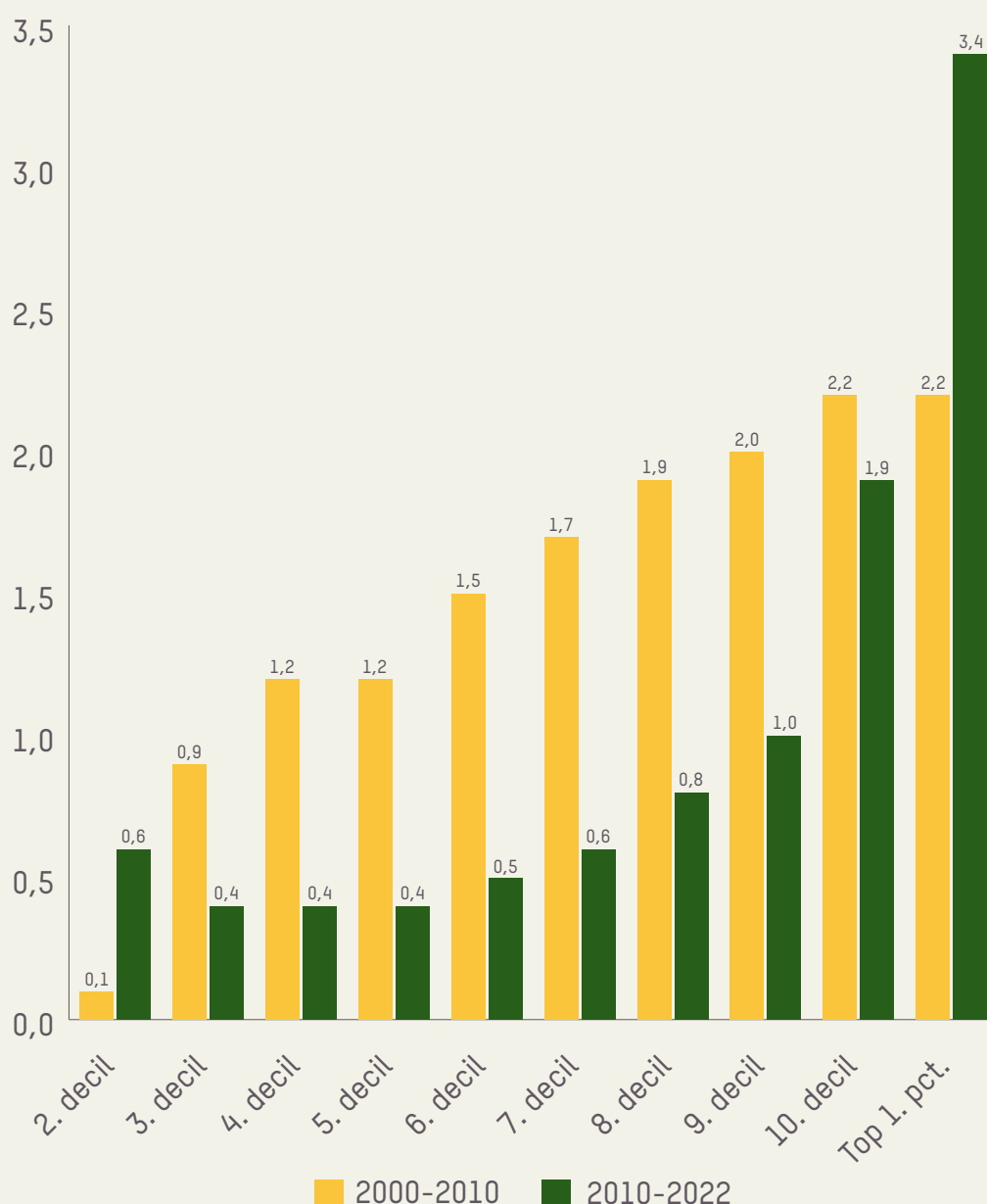


*Kilde og anmærkning: Data på baggrund af Danmarks Statistiks indkomststatistik og egne beregninger. Indkomstregisteret er den fulde population som for hvert år er afgrænset til personer, der var fuldt skattepligtige det pågældende år og havde bopæl i Danmark både primo og ultimo året samt var minimum 15 år pr. 31. december pågældende år.*

En anden måde at illustrere ovenstående udvikling på, som ikke er så sensitiv over for valget af start- og slut-år, er ved at se på den gennemsnitlige årlige indkomstfremgang. Vi har her opdelt i

samme to perioder. 1. decil indgår ikke, da der er negative indkomster, hvilket gør det misvisende at udregne en meningsfuld procent.

**FIGUR 1.3 - GENNEMSNITLIG ÅRLIG PCT.VÆKST I DISPONIBEL INDKOMST FOR FORSKELLIGE ÅRTIER - FASTE 2022-PRISER**



*Kilde og anmærkning: Data på baggrund af Danmarks Statistiks indkomststatistik og egne beregninger. Indkomstregisteret er den fulde population som for hvert år er afgrænset til personer, der var fuldt skattepligtige det pågældende år og havde bopæl i Danmark både primo og ultimo året samt var minimum 15 år pr. 31. december pågældende år.*



Ser man på udviklingen fra 2000-2010, var der allerede her en skævhed, hvor den gennemsnitlige årlige indkomstfremgang blev større jo højere op i indkomstfordelingen man kom. Hvor de lavere deciler lå omkring 1 pct. i årlig indkomstfremgang, lå 8. decil – 10. decil samt top 1 pct. på ca. det dobbelte med i omegnen af 2 pct. årligt.

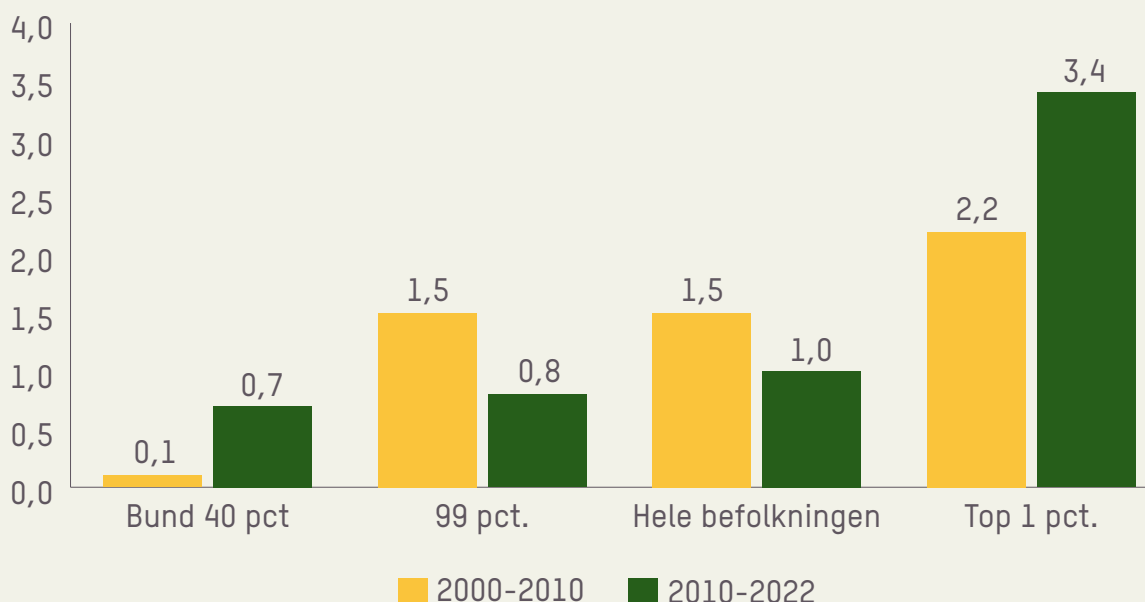
Men udviklingen er accelereret fra 2010-2022. Her er det især top 1 pct. der stikker markant af fra alle andre. I denne periode er den gennemsnitlige årlige indkomstfremgang på 3,4 pct. Det er markant mere end stort set alle andre.

Samlet set tegner udviklingen altså et klart billede af, at indkomsten blandt top 1 pct. stiger meget hurtigere end alle andres, og at den hastighed, hvormed deres indkomst stiger har været accelererende. Det betyder

alt andet lige, at afstanden mellem den rigeste 1 pct. og resten vil stige hurtigere, hvis ikke udviklingen vendes.

Samler man befolkningen i lidt større grupper, hvorved vi også meningsfuldt kan tage 1. decil med i disse aggregerede tal, så ser man, at top 1 pct. i stigende grad løber fra de øvrige 99 pct. Fra 2000-2010 havde de resterende 99 pct. af befolkningen en årlig vækstrate på 1,5 pct. i gennemsnit, og fra 2010-2022 er den faldet til 1 pct. Tallene afslører også, at Danmark pt. ikke lever op til [Verdensmål 10.1.1](#) om, at de 40 pct. med lavest indkomst gradvist skal have en større vækst i indkomsterne end gennemsnittet for hele befolkningen. Trods en højere indkomstfremgang fra 2010-2022 så halter denne gruppe efter med en gennemsnitlig fremgang på 0,7 pct. om året mod 1 pct. for hele befolkningen.

**FIGUR 1.4 - GENNEMSNITLIG ÅRLIG PCT.VÆKST I DISPONIBEL INDKOMST FOR FORSKELLIGE ÅRTIER - FASTE 2022-PRISER**



*Kilde og anmærkning: Data på baggrund af Danmarks Statistiks indkomststatistik og egne beregninger. Indkomstregisteret er den fulde population som for hvert år er afgrænset til personer, der var fuldt skattepligtige det pågældende år og havde bopæl i Danmark både primo og ultimo året samt var minimum 15 år pr. 31. december pågældende år.*

## FAKTABOKS 1: DE FORSKELLIGE INDKOMSTBEGREBER

I denne analyse har vi på baggrund af Danmarks Statistiks indkomststatistik fået adgang til detaljerede data for en lang årrække. I denne analyse præsenteres data for årene 2000-2022. Der er tale om forskellige centrale informationer:

- Indkomst i alt, før skatter mv.*  
 Dette kaldes i analysen for *bruttoindkomst*. Dette indeholder personindkomst i alt ekskl. beregnet lejeværdi af egen bolig. Beløbet er lig summen af erhvervsindkomst, overførselsindkomst, formueindkomst, anden ikke klassificerbar indkomst, der kan henføres direkte til den enkelte person. Beløbet er før fradrag af skat, arbejdsmarkedsbidrag og særlig pensionsbidrag, og renteudgifter er ikke fratrukket. For selvstændige kan variabelen antage negative værdier som følge af underskud i virksomheden. Dette indkomstbegreb indeholder dog ikke pensionsandel af løn.
- Disponibel indkomst*, som er indkomst efter skat og renteudgifter tillagt beregnet lejeværdi af egen bolig. Disponibel indkomst indeholder løn, overskud af egen virksomhed, pensioner og andre overførsler, renteindkomster og udbytter fra værdipapirer mv. Hertil tillægges en beregnet lejeværdi af egen bolig. Fra denne indkomst trækkes skatter, renteudgifter, betalte underholdsbidrag mv.
- Aktieindkomst*, som er indkomst fra udbytte samt gevinst/tab på aktier og visse aktiebaserede investeringsforeningsbeviser. Data fra aktieindkomst er præget af flere databrud, hvis man går længere tilbage end 2000. Fra 1980-1990 er der således kun data for udbytter. Af ændringer siden 2000 skal nævnes, at der i 2001 også blev påbegyndt indberetning fra depoter. Tidligere var det den enkelte skatteyder, der skulle indberette. Derved kommer mange små beløb med i aktieindkomsten. Det giver en kraftig stigning i antal personer med aktieindkomst og et kraftigt fald i det gennemsnitlige beløb.
- Skat*, svarer til indkomstskatterne herunder arbejdsmarkedsbidrag og særlig pension men ekskl. kirkeskat. Der er tale om statsskat, amtsskat (til 2006), sundhedsbidrag (fra 2007), kommuneskat, foreløbig betalt virksomhedsskat, ejendomsværdiskat (fra 2000) samt skat af aktieudbytter og aktieavancer. Variabelen skat omfatter ikke informationer om andre skatter såsom indirekte skatter (moms, afgifter mv.) og skatter på formue (ejendomsskatter af boliger, arve- og boafgift mv.) og ej heller selskabsskat. Når vi i denne analyse udregner skat, taler vi om gennemsnitlig *effektiv skat*, som er den faktiske andel af bruttoindkomsten, der betales i skat. Dette er altså ikke svarende til lovbestemte skatteprocenter ej heller marginalsatten, altså skatten på den sidst tjente krone. Se mere på s.26-27.



## 1.1 DEN RIGESTE PROCENT HAR MARKANT HØJERE INDKOMST END ALLE ANDRE

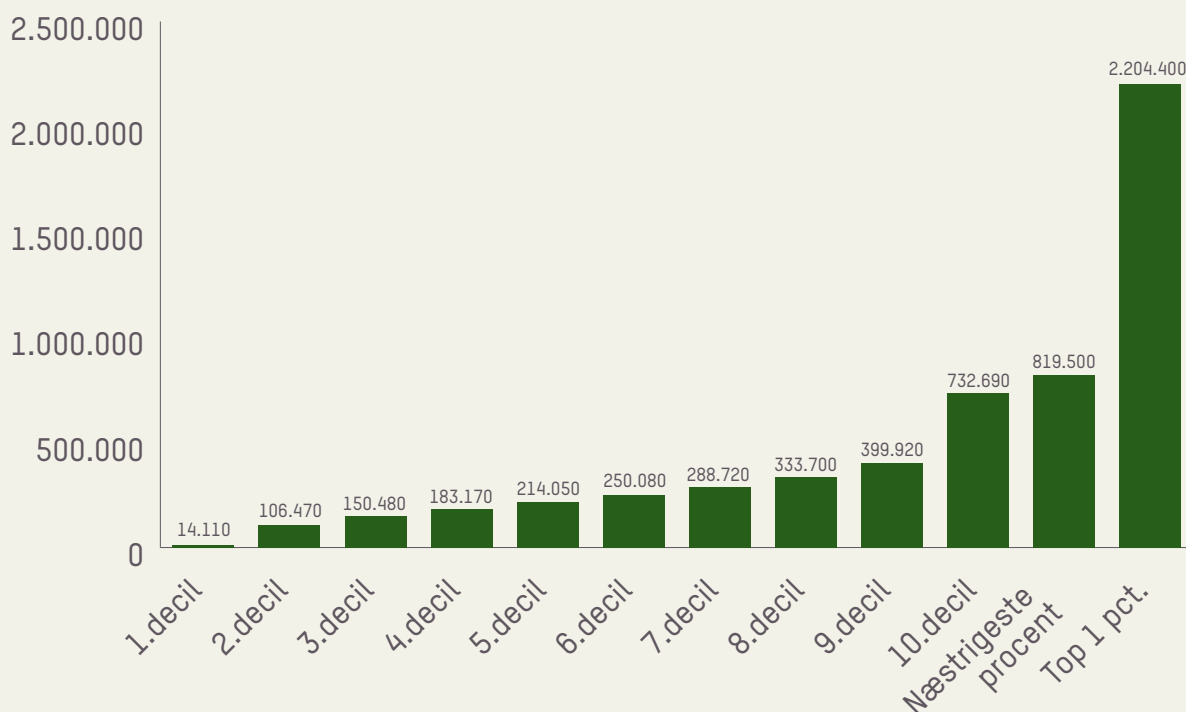
Top 1 pct. er en gruppe på ca. 49.000 personer. Det er en gruppe, som skiller sig meget ud fra alle andre. Nedenfor har vi set på det seneste år, vi har data for - 2022. Her havde en person fra top 1 pct. i gennemsnit en disponibel indkomst efter skat på ca. 2,2 mio. kr. Til sammenligning havde en person fra den næstrigeste procent i gennemsnit en disponibel indkomst indkomst efter skat på knap 820.000 kr. Den rigeste procent har således i gennemsnit knap 3 gange så meget indkomst som den næstrigeste procent.

Forskellene bliver endnu mere markant, når kommer længere ned. 9. decil har til

sammenligning ca. 400.000 kr. i disponibel indkomst efter skat i snit, mens der for 5. decil i midten af indkomstfordelingen er tale om ca. 214.000 kr. 1. decil har en meget lav disponibel indkomst i snit, hvilket kan skyldes negative indkomster fra fx aktier, der modregnes i indkomsten.

Top 1 pct. har således en gennemsnitlig disponibel indkomst, som er ca. 10 gange så høj som midten af indkomstfordelingen. Billedet er således klart. Den rigeste procent er markant rigere end alle andre danskere målt på indkomst. Ser man på resten af befolkningen er indkomsterne noget mere lige fordelt.

**FIGUR 1.1.1 - DISPONIBEL INDKOMST I KR. 2022**



*Kilde og anmærkning: Data på baggrund af Danmarks Statistiks indkomststatistik og egne beregninger. Indkomstregisteret er den fulde population som for hvert år er afgrænset til personer, der var fuldt skattepligtige det pågældende år og havde bopæl i Danmark både primo og ultimo året samt var minimum 15 år pr. 31. december pågældende år.*



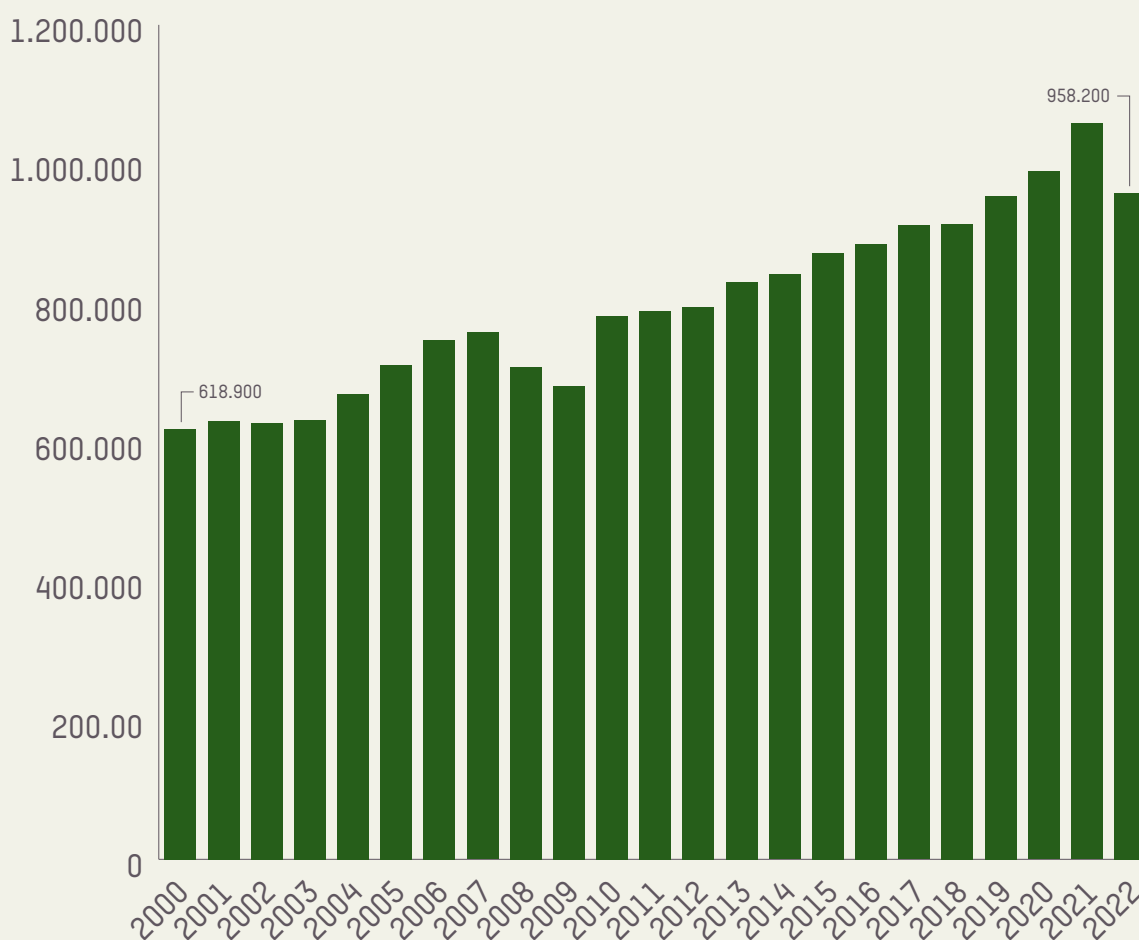
Ovenstående værdier er gennemsnit inden for den enkelte indkomstgruppe. Hvis man vil se, hvor høj en indkomst det kræver for at være en del af top 1 pct., skal man se på de såkaldte percentilgrænser, som indikerer, ved hvilken indkomst man er inkluderet i en given indkomstgruppe – her top 1 pct.

Man kan se, at for 2022 krævede dette en indkomst efter skat på ca. 958.200 kr. dette er en smule lavere end i 2020 og

2021. I 2021 skulle man have en indkomst på ca. 1,06 mio. kr. for at være i top 1 pct. Det er dog sket en markant stigning sammenlignet med årene før. I 2000 krævede det således en indkomst på knap 619.000 kr. for at man var med i top 1 pct.

Som det fremgår, ligger top 1 pct. over topskattegrænsen (som i 2022 var 552.500 kr., mens den forslåede indkomstgrænse for regeringens top-topskat på 2,5 millioner kr. ligger ganske langt over

**FIGUR 1.1.2 - HVOR HØJ INDKOMST KRÆVER DET AT VÆRE MED I TOP 1 PCT. DISPONIBEL INDKOMST FASTE 2022-PRISER**



Kilde og anmærkning: Data på baggrund af Danmarks Statistiks indkomststatistik. Indkomstregisteret er den fulde population som for hvert år er afgrænset til personer, der var fuldt skattepligtige det pågældende år og havde bopæl i Danmark både primo og ultimo året samt var minimum 15 år pr. 31. december pågældende år.

indkomstgrænsen for top 1 pct. og dermed kun vil ramme en mindre gruppe af personer blandt top 1 pct.

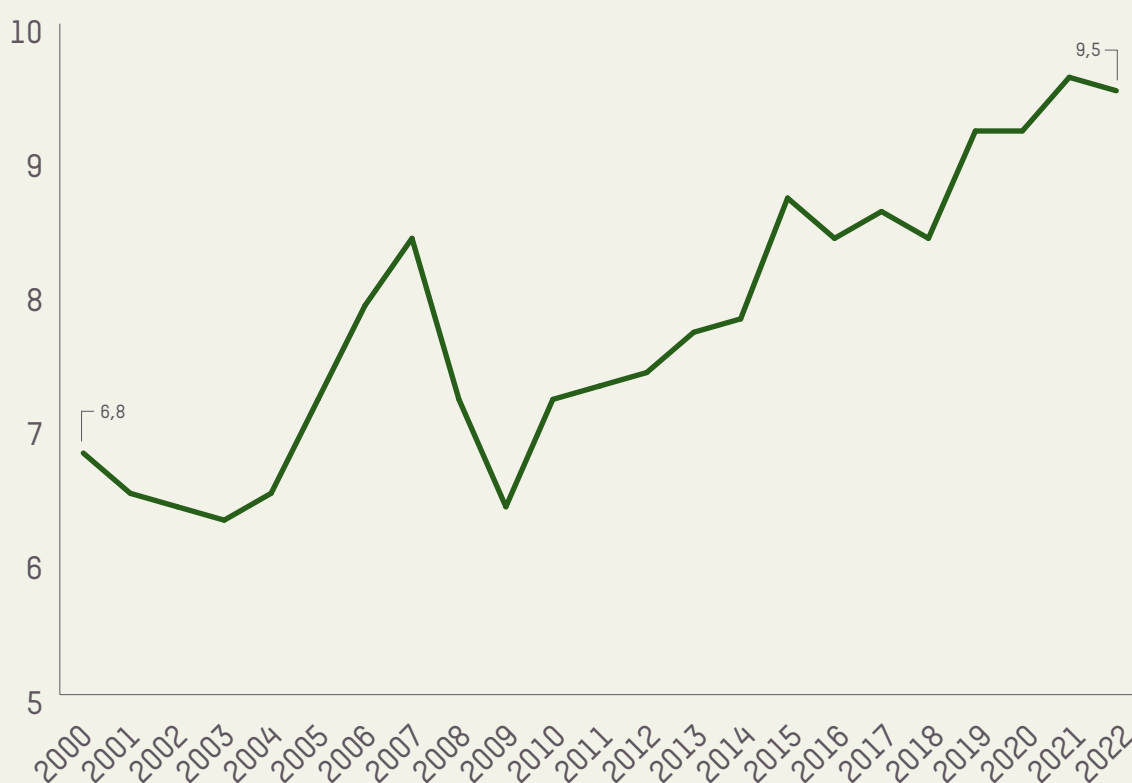
## 1.2 BRUTTOINDKOMSTEN ER I STIGENDE GRAD KONCENTRERET HOS TOP 1 PCT.

Vi har ovenfor kigget på de disponible indkomster, som tager højde for især skattebetalingen. I denne del kigger vi på indkomst i alt før skatter mv., som vi her kalder bruttoindkomsten. Tallene viser, at det ikke kun er på grund af politiske beslutninger, som fx skattelettelser, der medfører øget indkomst i toppen. Som man kan se i figuren nedenfor, sker der allerede en stigende koncentration af indkomst i

indkomsterne før skat. Derved får man et billede af, hvordan markedsindkomsten fordeles.

Ser man på bruttoindkomsten fra 2000-2022, kan man se, at top 1 pct. andelen de seneste par år befinder sig på et højere niveau end ved årtusindeskiftet. I 2000 gik 6,8 pct. af den totale bruttoindkomst i Danmark til top 1 pct. Tallet i 2022 er 9,5 pct. Der kan være flere forklaringer på dette. Fx at CEO's og nøglemedarbejdere får relativt større indkomststigninger end mere gennemsnitlige lønmodtagere, samt at kapitalgevinster (se s.19f) er vokset og især tilfalder den rigeste procent.

**FIGUR 1.2.1 - UDVIKLINGEN I TOP 1 PCT. ANDEL AF DEN SAMLEDE BRUTTOINDKOMST 2000-2022 I FASTE 2022-PRISER**



*Kilde og anmærkning: Data på baggrund af Danmarks Statistiks indkomststatistik og egne beregninger. Indkomstregisteret er den fulde population som for hvert år er afgrænset til personer, der var fuldt skattepligtige det pågældende år og havde bopæl i Danmark både primo og ultimo året samt var minimum 15 år pr. 31. december pågældende år.*



Denne stigning i andelen af indkomsten for top 1 pct. på 2,7 procentpoint siden år 2000 kan lyde beskeden, men er en ganske betydelige stigning i bruttoindkomsten i gennemsnit pr. person. Hvis man således beregner en gennemsnitlig indkomst på top 1 pct. ud fra at top 1 pct. som samlet gruppe havde 6,8 pct. af den

samlede bruttoindkomst og ikke de 9,5 pct. som de faktisk havde, så ville den gennemsnitlige bruttoindkomst før skat for den gennemsnitlige person i top 1 pct. være ca. 1 mio. kr. lavere. For alle de knap 49.000 personer i top 1 pct. er den totale gevinst ved den stigende procentandel af den totale bruttoindkomst 124 mia. kr.

**FIGUR 1.2.2 - EFFEKT PÅ DEN GENNEMSNITLIGE BRUTTOINDKOMST I KR. FOR TOP 1 PCT. AF STIGENDE TOTAL ANDEL FOR ÅRET 2022**



*Kilde og anmærkning: Data på baggrund af Danmarks Statistiks indkomststatistik og egne beregninger. Indkomstregisteret er den fulde population som for hvert år er afgrænset til personer, der var fuldt skattepligtige det pågældende år og havde bopæl i Danmark både primo og ultimo året samt var minimum 15 år pr. 31. december pågældende år.*



Der er således klare tendenser til at i den præ-distributive fase (bruttoindkomsten) før skattesystemet kommer på banen, sker der en øget koncentration af indkomst i toppen, som er med til at forklare den kraftige vækst i disponibel indkomst i toppen.

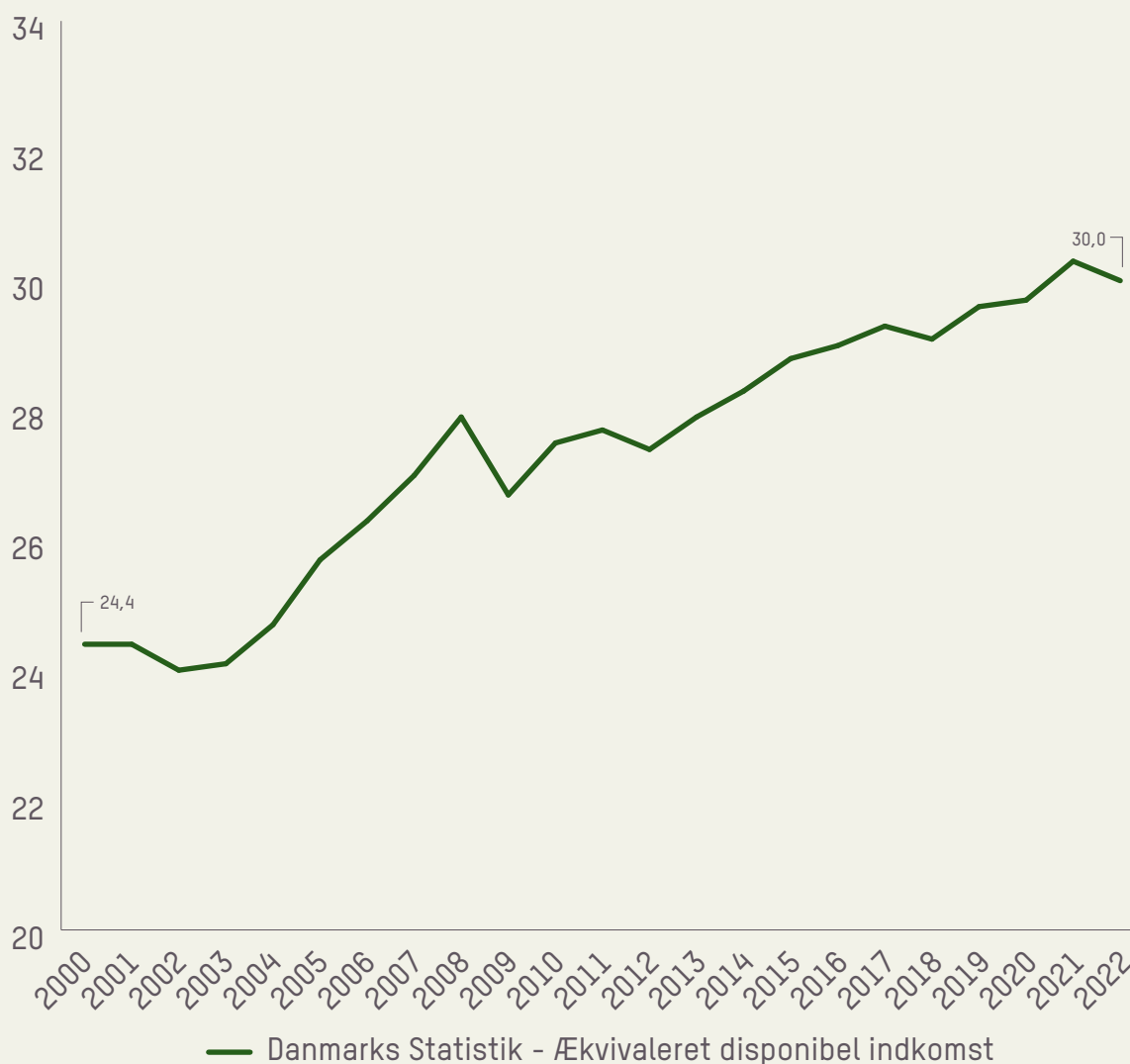
### 1.3 ULIGHEDEN ER STIGENDE I DANMARK

Et af de mest anvendte ulighedsmål er Gini-koefficienten, der viser den relative forskel i indkomst eller andre variable som fx formue. Gini-koefficienten er

udregnet som forskellen mellem den faktiske fordeling og en hypotetisk helt lige fordeling, hvor 10% af befolkningen har 10% af indkomsten, 50% af befolkningen har 50% af indkomsten osv. Værdien af Gini-koefficienten kan være mellem 0-100 (eller 0-1). Jo højere Gini-koefficienten er, jo større er de relative indkomstforskelle (for en nærmere metode gennemgang se nedenfor på s.13-14).

Nedenfor ser vi den officielle Gini-koefficient for Danmark produceret af Danmarks Statistik.

**FIGUR 1.3.1 - GINI-KOEFFICIENT FOR DANMARK 2000-2022**



Kilde og anmærkning: Ækvivaleret disponibel indkomst pba. Danmarks Statistik tabel IF0R41.

Som det fremgår af figuren, er tale om en klart stigende tendens i uligheden målt ved Gini-koefficienten. Gini-koefficienten er således steget fra 24,4 point i 2000 til 30 point i 2022. Der er således tale om en klar udvikling, hvor indkomstuligheden i Danmark er tiltagende.

I Verdensmålene for ulighed finder vi også [Verdensmål 10.4.2.](#), der tilsiger, at der skal vedtages politikker, især finans-,

løn- og socialpolitik, og gradvist opnå større lighed. Langt de fleste gennemførte reformer har haft medført en højere Gini-koefficient, og som vi skal se nedenfor, har skattereformerne i sig selv bidraget til øget økonomisk ulighed. Som det fremgår af ovenstående figur, er Danmark ikke på vej til at leve op til dette Verdensmål med en gradvis stigning i Gini-koefficienten. Udviklingen af denne indikator monitoreres heller ikke i Danmarks Statistik.

## FAKTABOKS 2: HVOR ER FORSKELLIGE PERSONTYPER PLACERET I INDKOMSTFORDELINGEN

Bruttoindkomsten kan tilnærmelsesvis sammenlignes med lønninger og satser for overførselsindkomster for 2022. Der er dog et centralt forbehold. Bruttoindkomsten indeholder både lønindkomst, som er den der fylder klart mest, men også fx indkomst fra formueaktiver som fx aktier. Derfor er løn ikke direkte sammenlignelig med bruttoindkomsten. Da vi af gode grunde ikke kan gøre os en antagelse om, hvorvidt en tømrer har flere aktier end en pædagog, må vi acceptere denne forskel. Hvad vi ved er, at aktieindkomsten, som næsten svarer til al formueindkomst, er meget koncentreret i toppen (se s. 19f). Derfor kan vi med god ret antage, at bevæger vi os ud af top 10 pct. i indkomstfordelingen, så betyder aktier ganske lidt for den samlede bruttoindkomst. Men det er et forbehold ved beregningen, der skal tages, og som kan føre til en undervurdering af de højeste løngrupper, der typisk også har flest aktier. I nedenstående tabel har vi taget en række faggrupper og ydelsesmodtagere, og forholdt dem til vores indkomstdata. Da bruttoindkomstdata ikke indeholder

pensionsdelen af lønnen, har vi rensat dette ud af den standardberegnete timefortjeneste, som vi anvender til at beregne en årsløn. For kontanthjælpen er pensionen et tillæg finansieret af det offentlige, mens det ikke er relevant for folkepensionister. Vi anvender percentilgrænser frem for den gennemsnitlige indkomst i et givent percentil. Percentilgrænser viser således hvor meget indkomst man skal have for at være i et givent percentil fx top 1 pct. Når vi snakker percentilgrænser vil top 1 pct. ligge ved 99. percentil, mens top 1 pct. i gennemsnitlig indkomst er 100. percentil. Netop fordi man her kigger på grænseværdier. Hele indkomstfordelingen er således forskudt én percentil nedad sammenlignet med den gennemsnitlige indkomst.

Som det fremgår af nedenstående, vil en person med øverste virksomhedsledelse være placeret i den næstrigeste procent. Advokaten vil sammen med ingeniøren være at finde i top 10 pct. En Sygeplejerske placerer sig omkring percentil 78,



## FAKTABOKS 2: HVOR ER FORSKELLIGE PERSONTYPER PLACERET I INDKOMSTFORDELINGEN - FORTSAT

mens en Tømrer/Snedker er at finde ved percentil 66. Pædagogen er tæt ved omkring percentil 64. SoSU'en vil være ved percentil 59, mens en rengøringsarbejder er at finde tæt ved medianen på percentil 53. I den nederste halvdel finder vi især personer på overførselsindkomster, studerende, folk på deltid samt en gruppe af selvstændige, som har haft underskud eller meget små overskud at udbetale sig selv løn af. Derudover kan der især i de laveste percentiler være personer

med store negative indkomster fra fx aktier, der modregnes i indkomsten.

En folkepensionist, der modtager grundbeløbet og det fulde pensions-tillæg vil være ved percentil 20. En kontanthjælpsmodtager på 30 år eller mere, som ikke har børn at forsørge er ved percentil 15. Endeligt er der den udeboende kontanthjælpsmodtager under 30 år, som er placeret ved percentil 10.

Persontype	Bruttoårsløn/ Brutto- overførsel i kr. 2022	Placering i indkomst- fordelingen percentil- grænser 2022
Øverste virksomhedsledelse	1.184.178	Percentil 98
Advokat	774.028	Percentil 94
Ingeniør industri/produktion	635.599	Percentil 90
Sygeplejersker	488.724	Percentil 78
Tømrer/Snedker	400.511	Percentil 66
Pædagog	393.450	Percentil 64
SoSu	365.995	Percentil 59
Rengøringsarbejde	330.709	Percentil 53
Folkepensionist enlig med grundbeløb+ fuldt pensionstillæg	168.228	Percentil 20
Kontanthjælpsmodtager 30 år ikke forsørger	140.592	Percentil 15
Kontanthjælpsmodtager under 30 år udeboende	90.624	Percentil 10

*Kilde og anmærkning: Data på baggrund af Danmarks Statistiks indkomststatistik samt Danmarks Statistiks lønstatistik tabel LONS20. Der er anvendt standardberegnet timefortjeneste fratrukket pension inkl. ATP pr. standard time således at det matcher indkomststatistikens bruttoindkomst-begreb, der er ekskl. pension. Data for kontanthjælpsstatser fra [Beskæftigelsesministeriet](#). Tal for folkepensionssatser fra [faglige seniorer](#).*



# KAPITEL 2

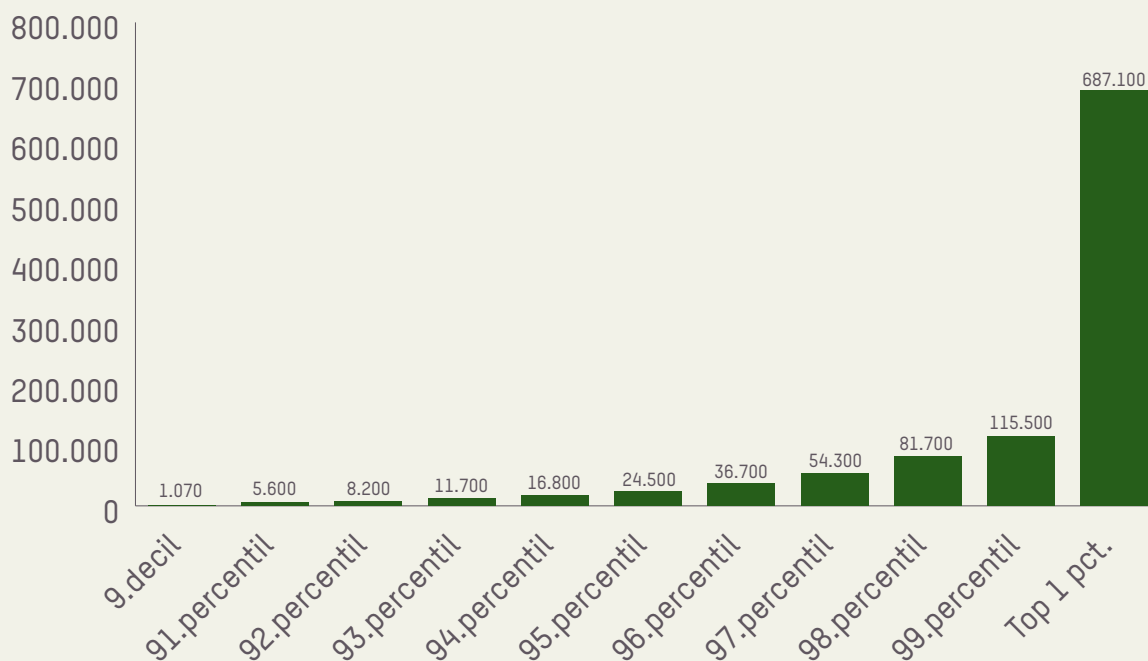
# AKTIEINDKOMSTEN ER I STIGNING OG TILFALDER PRIMÆRT DEN RIGESTE PROCENT

Bryder man bruttoindkomsten op og kigger på aktieindkomsten isoleret, kan man se, at denne type indkomst er langt mere ulige fordelt end den øvrige indkomst, og at også her har top 1 pct. haft en meget voldsom stigning som langt overgår alle andre.

I perioden 2000-2022 kan vi se, at en gennemsnitsperson i 9. decil har haft en fremgang i aktieindkomsten på knap 1.100 kr. Kigger vi på percentilerne i top 10 pct. stiger de gradvist jo længere op i fordelingen vi kommer.

En gennemsnitsperson i 91. percentil har haft en fremgang på 5.600 kr., mens en gennemsnitsperson i 95. percentil har haft en vækst i aktieindkomsten på 24.500 kr. En person i den næstrigeste procent – 99. percentil – har i snit haft en markant vækst i aktieindkomsten på 115.500 kr., men det blegner ved siden af top 1 pct., hvor en person i snit har haft en vækst i aktieindkomsten på ca. 687.000 kr. Tallene er også her i faste 2022-priser, der dermed renser den løbende inflation ud.

**FIGUR 2.1 - UDVIKLING I AKTIEINDKOMST 2000-2022 FASTE 2022-PRISER I KR. FOR DE 20 PCT. MED MEST AKTIEINDKOMST**



*Kilde og anmærkning: Data på baggrund af Danmarks Statistiks indkomststatistik og egne beregninger. Indkomstregisteret er den fulde population som for hvert år er afgrænset til personer, der var fuldt skattepligtige det pågældende år og havde bopæl i Danmark både primo og ultimo året samt var minimum 15 år pr. 31. december pågældende år.*

Som vi så ovenfor er top 1 pct. andel af hele den samlede bruttoindkomst i 2022 9,5 pct. Som nævnt ovenfor, så er der en meget mere skæv fordeling af aktieindkomsten, hvor store dele af befolkningen slet ikke har aktieindkomst.

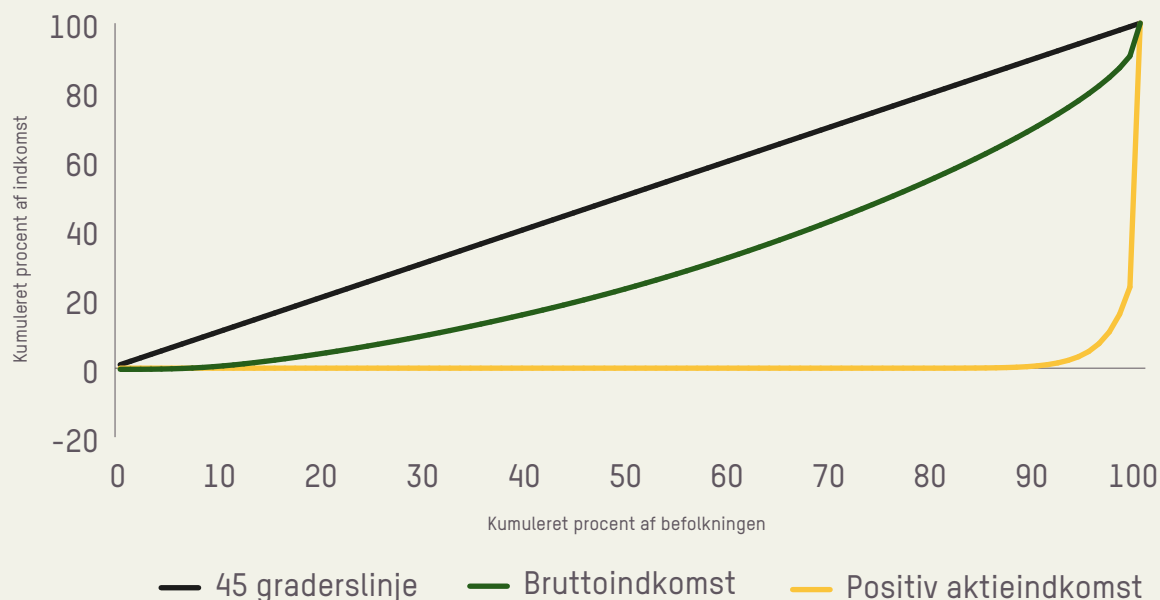
En måde at illustrere den skæve fordeling af aktieindkomst er ved at beregne en Gini-koefficient og vise fordelingen grafisk ved en Lorenz-kurve.

Lorenz-kurverne er det grafiske udtryk for Gini-koefficienten. X-aksen er den kumulerede procent af befolkningen, mens Y-aksen er den kumulerede procent af indkomsten. Området skæres tværs over af den såkaldte 45-graderslinje. Denne linje indikerer den komplet lige fordeling, hvor 5 pct. af befolkningen har 5 pct. af indkomsten, 35 pct. af befolkningen har 35 pct. af indkomsten etc. Ved 45-graderslinjen

er Gini=0. De faktiske fordelinger er de Lorenz-kurver, der som gardiner hænger ned fra 45-graderslinjen. Jo mere de hænger, og jo større arealet er mellem 45-graderslinjen og Lorenz-kurven, jo større er uligheden og jo højere bliver Gini-koefficienten. Gini-koefficienten måler den relative indkomstulighed med en værdi mellem 0 som er helt lige fordeling og 1 (eller 100) ved fuld ulighed.

Nedenfor er vist Lorenz-kurverne. Bruttoindkomsten hænger fra 45-graderslinjen, hvilket indikerer en vis ulighed, men aktieindkomsten skiller sig markant ud. Arealet mellem 45-graderslinjen og aktieindkomsten dækker næsten hele området, hvilket indikerer en meget stor ulighed. Man kan se, at man skal helt hen til 90. percentil før kurven bevæger sig opad, hvilket indikerer at langt de fleste stort set ikke har noget aktieindkomst.

**FIGUR 2.2 - LORENZ-KURVER FOR BRUTTOINDKOMST OG POSITIV AKTIEINDKOMST 2022**



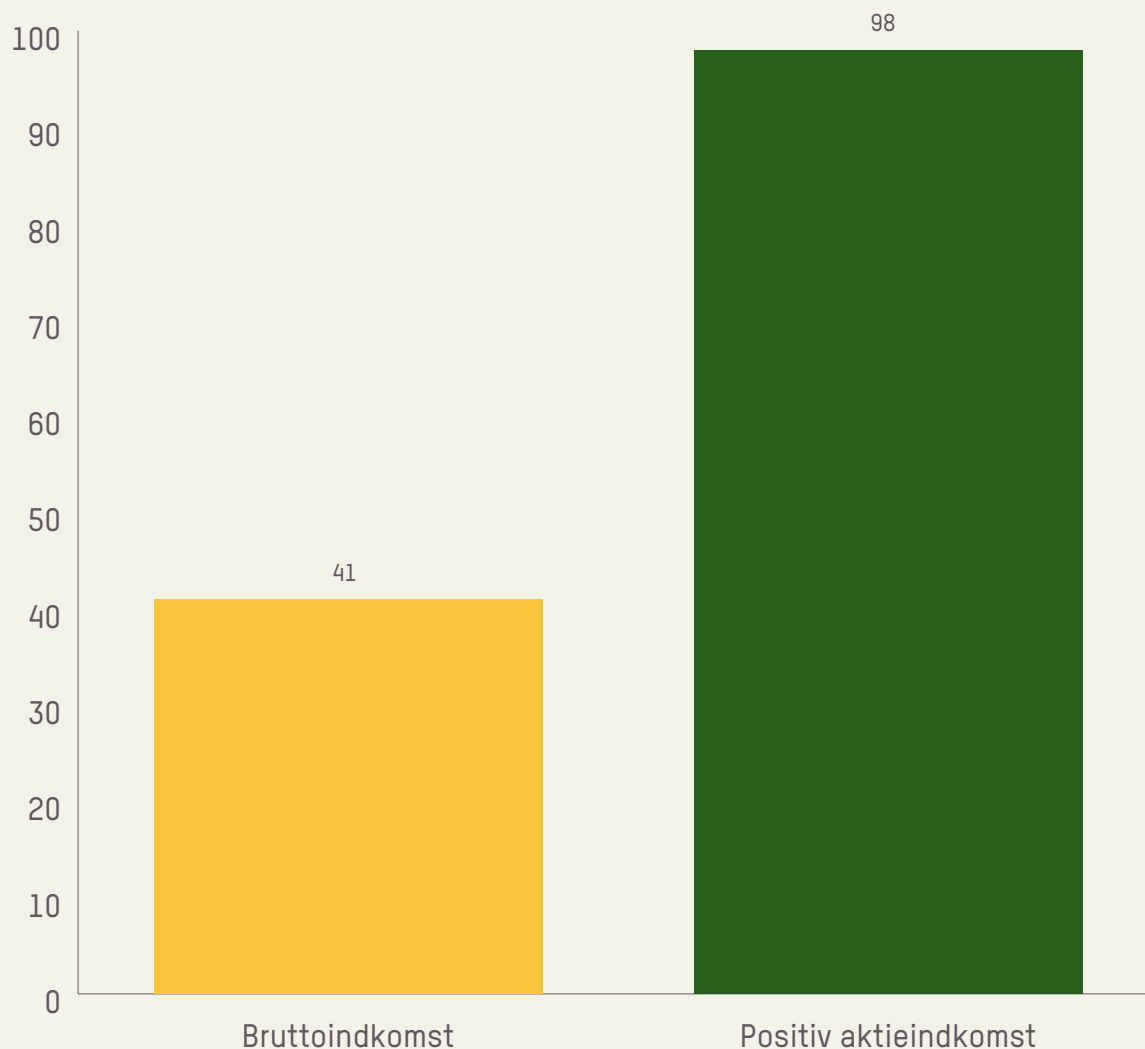
*Kilde og anmærkning: Data på baggrund af Danmarks Statistiks indkomststatistik og egne beregninger. Indkomstregisteret er den fulde population som for hvert år er afgrænset til personer, der var fuldt skattepligtige det pågældende år og havde bopæl i Danmark både primo og ultimo året samt var minimum 15 år pr. 31. december pågældende år. Der er foretaget beregning på direkte indkomster uden ækvivalering.*

Det skal her understreges, at vi kun har kigget på den positive aktieindkomst og renset den negative aktieindkomst ud, da vores Gini-koefficient ellers ville være over 1.

For bruttoindkomsten er Gini-koefficienten for Danmark i 2022 på 41. Aktieindkomsten er dog helt oppe på at have en Gini-koefficient på 98, altså ekstremt ulige. Dette er som sagt foretaget kun på positiv

aktieindkomst, havde man medtaget negative aktieindkomstsværdier, ville Gini have været over 100. Dette er som nævnt fordelingen rent på aktieindkomst. Havde man anvendt fordelingen for fx bruttoindkomst på aktieindkomst, ville det muligvis se anderledes ud. Det ville dog næppe fundamentalt ændre billedet af, at aktieindkomsten er markant mere ulige fordelt end den generelle bruttoindkomst.

**FIGUR 2.3 - GINI KOEFFICIENT FOR FORSKELLIGE INDKOMSTBEGREBER 2022**



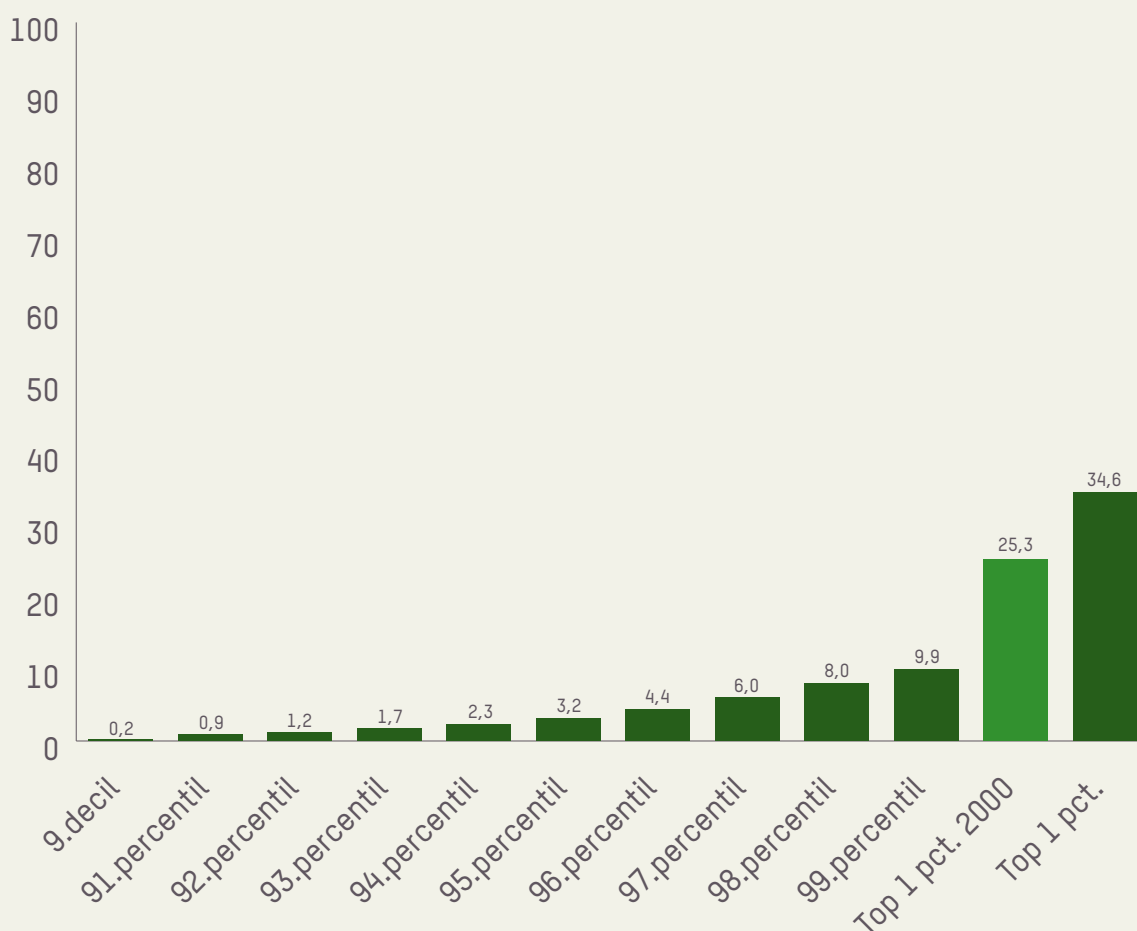
*Kilde og anmærkning: Data på baggrund af Danmarks Statistiks indkomststatistik og egne beregninger. Indkomstregisteret er den fulde population som for hvert år er afgrænset til personer, der var fuldt skattepligtige det pågældende år og havde bopæl i Danmark både primo og ultimo året samt var minimum 15 år pr. 31. december pågældende år. Der er foretaget beregning på direkte indkomster uden ækvivalering.*



Aktieindkomsten er ikke blot en meget koncentreret indkomststype hos top 1 pct. Den har også en meget stor vægt i den samlede bruttoindkomst for top 1 pct. I nedenstående figur har vi taget aktieindkomsten som en andel af den samlede bruttoindkomst for de samme grupper, vi undersøgte ovenfor. Det skal her understreges, at beregningen er behæftet med usikkerhed, da man kan have en person, der ligger højt i aktieindkomstfordelingen, men lavere når man fordeler på bruttoindkomst. Danmarks Statistik oplyser dog, at

korrelationskoefficienten mellem bruttoindkomsten og aktieindkomsten på beløbet er på 0,87 i 2022 (maksimal mulig værdi for korrelationskoefficienten er 1). Derfor kan vi med god ret antage, at der er en meget høj grad af overensstemmelse mellem ens placering i aktieindkomstfordelingen og i fordelingen på bruttoindkomst. Med dette forbehold in mente kan vi se, at det især er for top 1 pct., at aktieindkomsten har en meget stor vægt som andel af den samlede indkomst. I 2022 er det 34,6 pct. af denne gruppes samlede bruttoindkomst, der kommer fra aktier

**FIGUR 2.4 - ANDELEN AF BRUTTOINDKOMST SOM STAMMER FRA AKTIEINDKOMST 2022 FOR DE 20 PCT. MED MEST AKTIEINDKOMST**



*Kilde og anmærkning: Data på baggrund af Danmarks Statistiks indkomststatistik og egne beregninger. Indkomstregisteret er den fulde population som for hvert år er afgrænset til personer, der var fuldt skattepligtige det pågældende år og havde bopæl i Danmark både primo og ultimo året samt var minimum 15 år pr. 31. december pågældende år.*

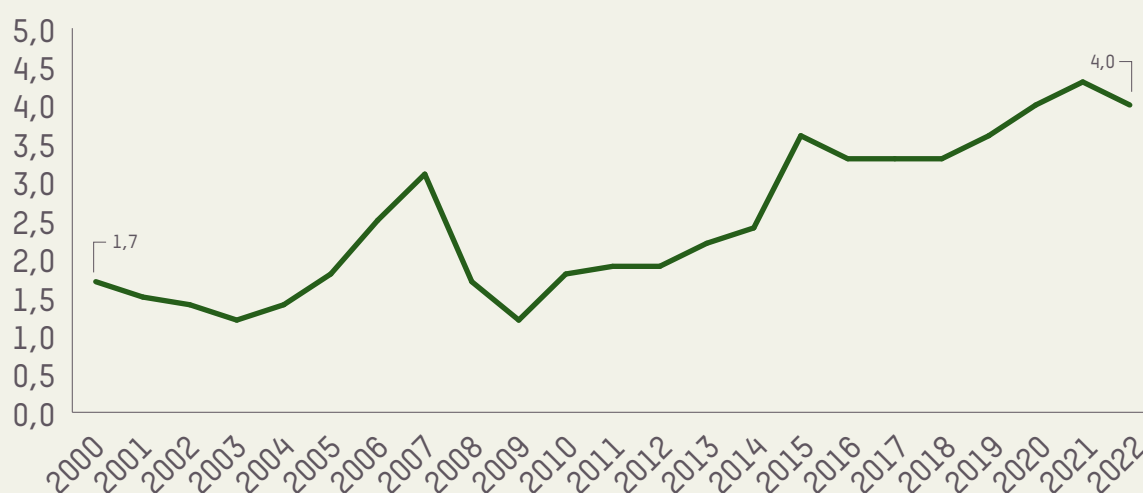
Den meget skæve fordeling af aktieindkomsten medfører også, at jo mere aktieindkomsten fylder af den samlede indkomst, jo mere er det med til at øge uligheden. Vi kan se over årene, at top 1 pct. andelen af den samlede aktieindkomst er tilsvarende 2022 eller højere. Det er således en tæt ved permanent tilstand, at langt det meste aktieindkomst ender hos top 1 pct. Hvis vi ser på udviklingen fra 2000-2022 kan vi se, at den totale aktieindkomst som andel af den totale bruttoindkomst har været stigende over perioden. I denne figur medtages både positive og negative indkomstværdier både for aktieindkomst og bruttoindkomst.

Når aktieindkomstens andel af den samlede indkomst stiger, og aktieindkomsten tillige er så ekstremt koncentreret i toppen af indkomstfordelingen, medfører den stigende andel isoleret set øget ulighed. Aktier beskattes generelt lavere end lønindkomst, når man ser på [skattesatserne](#). I 2024 beskattes aktieindtægter fra fx udbytter

eller fortjenester ved salg af aktier med 27 pct. op til en grænse på 61.000 kr., alt over denne grænse beskattes med 42 pct. Til sammenligning beskattes lønindkomst for almindelige lønmodtagere typisk med omkring 40 pct. Betaler man også topskat, vil den højeste marginalsat (skatten på den sidst tjente krone) være omkring 56 pct. Med den kommende top-topskat vil den højeste marginalsat for personer med en indkomst over 2,5 mio. kr. være 60,5 pct. Samtidigt pågår der diskussioner om at sænke den høje sats på aktieindkomstsats fra 42 pct. til 40 pct.

Når aktieindkomst generelt beskattes lavere end lønindkomst betyder det også, at top 1 pct. kan slippe billigere i skat, jo større del af deres indkomst, der kommer fra aktier. Derudover betyder den store koncentration af aktieindkomst blandt top 1 pct. at en lettelse af den høje sats af skat på aktier næsten udelukkende vil tilfalde den rigeste 1 pct.

**FIGUR 2.5 - AKTIEINDKOMST SOM ANDEL AF DEN SAMLEDE BRUTTOINDKOMST 2000-2022 I FASTE 2022-PRISER**



*Kilde og anmærkning: Data på baggrund af Danmarks Statistiks indkomststatistik og egne beregninger. Indkomstregisteret er den fulde population som for hvert år er afgrænset til personer, der var fuldt skattepligtige det pågældende år og havde bopæl i Danmark både primo og ultimo året samt var minimum 15 år pr. 31. december pågældende år.*

## FAKTABOKS 3: HVORFOR ER ULIGHED ET PROBLEM?

Oxfam Danmark bekæmper ulighed fordi vi ved fra vores arbejde i en række af verdens lande, at høj ulighed medfører store samfundsmæssige udfordringer. Vi arbejder med ulighed som en del af vores bidrag til opfyldelsen af FN's 17 Verdensmål, hvor mål 10 har særligt fokus på at opnå mindre ulighed i alle verdens lande.

Ekstrem ulighed skaber blandt andet følgende problemer:

- Fastholder folk i fattigdom. At mindske indkomstuligheden er en klart mere effektiv metode til at mindske ekstrem fattigdom sammenlignet med økonomisk vækst. Det viser et studie foretaget af [Verdensbanken](#).
- Medfører en forværring af befolkningens sundhed. Et litteraturreview af de anerkendte sundhedsforskere Kate [Pickett & Richard Wilkinson](#) viser at langt størstedelen af forskning i indkomstulighed og sundhed peger på at høj ulighed medfører dårlig performance på sundhed.
- Resulterer i politisk ustabilitet, som også bremser muligheden for økonomisk udvikling i fattige lande. De to økonomer [Mark Roe og Jordan Siegel](#) konkluderer i et forskningsstudie, at den centrale forklaringskanal for dårlig økonomisk udvikling bunder i strukturel ulighed, som måles via indkomstulighed.
- Resulterer i mere kriminalitet. Fx viser et studie foretaget af [Frank Elgar & Nicole Aitken](#) med data for 33 lande, at indkomstulighed er positivt korreleret med mordrater.
- Undergraver demokrati: Penge er magt, og når en lille elite har uforholdsvist mange penge udfordrer det ideen om politisk lighed, hvor én person har én stemme. [Ny forskning fra Goethe universitetet i Frankfurt påpeger](#), at jo højere den økonomiske ulighed er i samfundet, jo mindre tillid har vi til vores politiske institutioner.
- Forstærker klimakrisen: [Top 1 procent af de rigeste danskere udleder i gennemsnit ti gange så mange klimaskadelige gasser som gennemsnitsdanskere](#), og den globale

rigeste procent udleder lige så meget CO<sub>2</sub>, som de fem milliarder mennesker, der udgør de fattigste to tredjedele af befolkningen.

Hvis vi ønsker en verden uden fattigdom, kan kloden ikke holde til, at de rigestes uforholdsmæssigt store udledninger.

- Leverer ikke økonomiske fremskridt: Forskning fra [London School of Economics](#) foretaget på 18 OECD-lande viser, at de seneste 50 års økonomiske politik med lavere skatter i toppen har øget uligheden, men ikke skabt økonomisk vækst og øget beskæftigelse. Et studie fra [IMF](#) viser at en indkomstulighed med en Gini-koefficient på 27 i gennemsnit skader den økonomiske vækst og [IMF's direktør Kristalina Georgieva](#), har igen i dette forår udtalt at kampen mod ulighed er helt central for at sikre fortsat vækst.
- Høj økonomisk ulighed øger andre former for uligheder: Når de rigeste bliver rigere, øger det ikke kun afstanden mellem rig og fattig, men også mellem kønnene. Dette kan man blandt andet se i denne analyse for Danmark s.33f.

Farerne ved høj ulighed er altså mange.

Derfor er der også en stigende anerkendelse af, at vi har brug for at stoppe den høje ulighed. [I et åbent brev fra september 2023](#) krævede næsten 300 politikere, økonomer og mange-millionærer – herunder 18 tidligere statsoverhoveder – at G20-landene bør beskatte ekstrem rigdom for at mindske uligheden. Blandt de mange underskrivere er blandt andet tidligere statsminister Poul Nyrup Rasmussen, tidligere finansminister Mogens Lykketoft, den nobelprisvindende økonom Joseph Stiglitz, og Disney-arvingen Abigail Disney.





# KAPITEL 3



# SKATTESYSTEMET ER BLEVET MINDRE PROGRESSIVT

Som vi har set ovenfor, så er indkomstandelen før skat hos top 1 pct. steget, hvilket giver en stor indkomststigning til den gennemsnitlige top 1 person. Det samme gør sig gældende for aktieindkomsterne. Vi ved dog også, at skattesystemet er ændret markant siden 2000, og at mange af disse ændringer i skattesystemet har tilgodeset de høje indkomster.

Da vi både har data for bruttoindkomsten og samtidigt også data for skattebetalingen, har vi mulighed for at vise den gennemsnitlige faktiske skat. Dette vil sige, hvor meget ud af den samlede bruttoindkomst betales i skat. Som beskrevet i boks 1 (s.10) af analysen, så indeholder begrebet skat her de direkte skatter betalt af personer (indkomstskat, aktieskat mv.), men ikke indirekte skatter (moms, afgifter mv.), skatter på formue (ejendomsskat, arve- og boafgift mv.) samt selskabsskat. Opgørelsen af skatten, siger altså primært noget om vores måde at

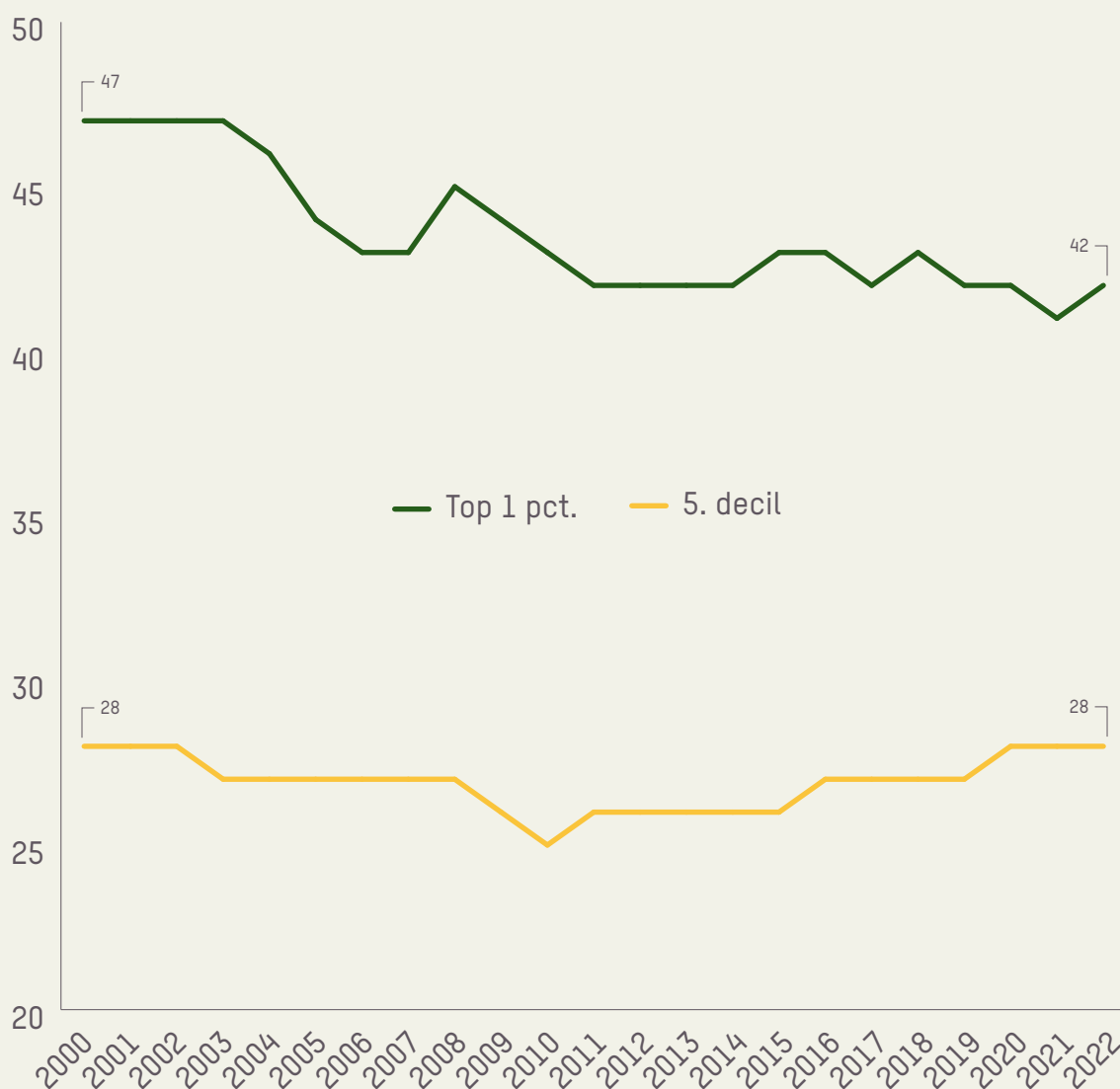
beskatte personindkomst. I Danmark udgør indirekte skatter som moms en stor del af vores skatteindtægter, og da alle betaler samme sats uanset indkomst, betyder det også, at tallene nedenfor undervurderer, hvor høj en skat almindelige lønmodtagere betaler. Dette skal ikke forveksles med marginals-katten som udtrykker den højeste mulige skatteprocent på den sidst-tjente kroner.

Også her er der tale om to forskellige fordelinger, som vi så ovenfor ved bruttoindkomst og aktieindkomst. Derfor kan man se tilfælde, hvor en person med høj indkomst i top 1 pct. på grund af fx fradrag ikke er i top 1 pct. af skattebetalere. Igen har Danmarks Statistik givet en korrelationskoefficient, som er på 0,97 (maksimal værdi er 1). Dette indikerer en meget tæt sammenhæng mellem ens placering i bruttoindkomstfordelingen og i skattefordelingen. Med dette forbehold foretager vi således denne beregning trods den mindre usikkerhed.

Nedenfor ses udviklingen for to grupper i den gennemsnitlige faktiske skattebetaling; top 1 pct. og 5. decil, som er placeret midt i indkomstfordelingen. Billedet er, at fra 2000-2022 har den gennemsnitlige faktiske skattebetaling for 5. decil været nogenlunde konstant på ca. 28 pct. af bruttoindkomsten.

Den er til gengæld faldet ret markant for top 1 pct. Ved årtusindeskiftet var den gennemsnitlige faktiske skattebetaling for top 1 pct. 47 pct. I 2022 er denne faldet til 42 pct. Der er altså sket et fald på 5 pct.-point over perioden.

**FIGUR 3.1 - GENNEMSNITLIG EFFEKTIV SKAT I PCT. AF BRUTTOINDKOMSTEN 2000-2022**



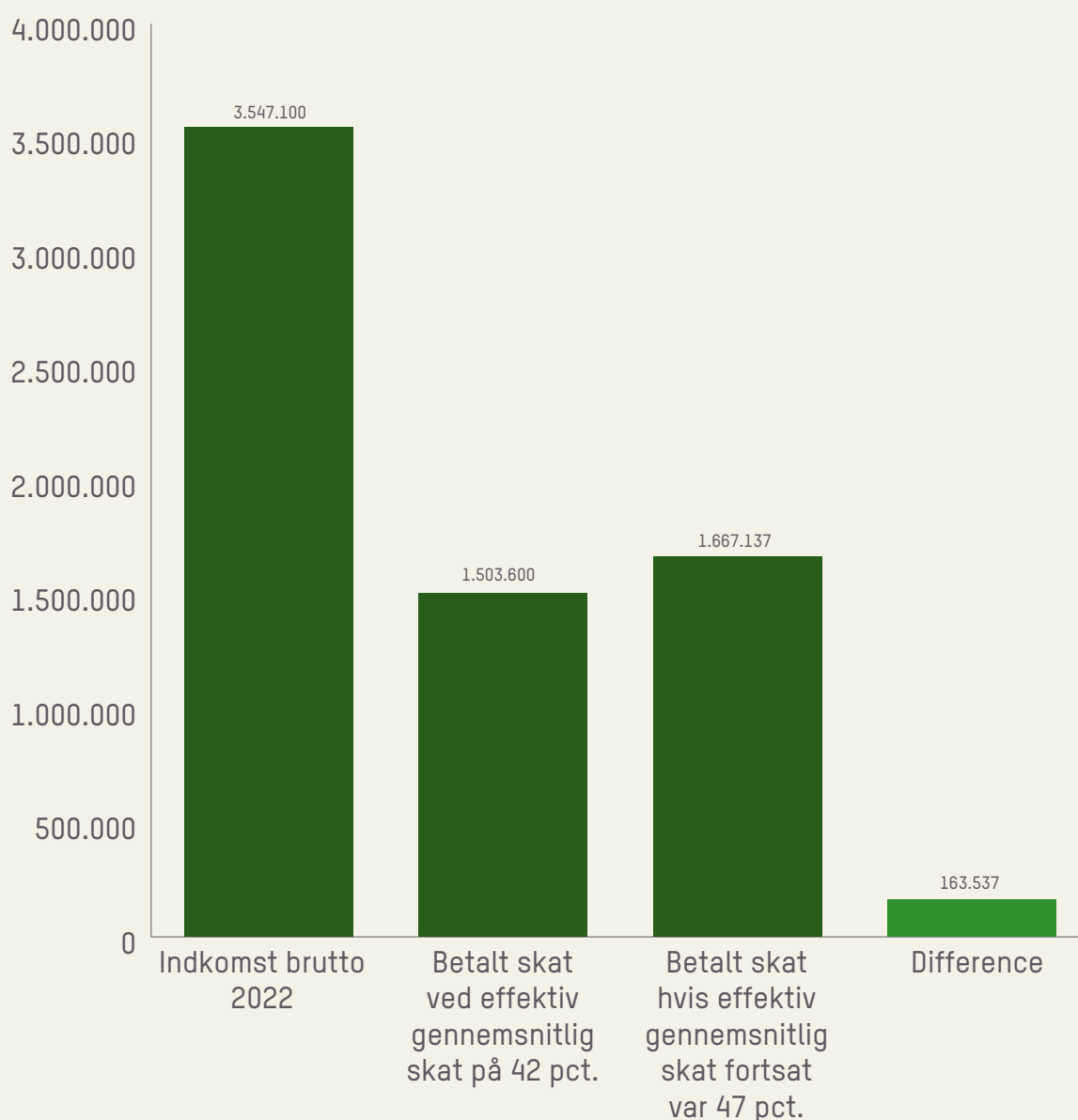
*Kilde og anmærkning: Data på baggrund af Danmarks Statistiks indkomststatistik og egne beregninger. Indkomstregisteret er den fulde population som for hvert år er afgrænset til personer, der var fuldt skattepligtige det pågældende år og havde bopæl i Danmark både primo og ultimo året samt var minimum 15 år pr. 31. december pågældende år.*



Nedenfor undersøger vi, hvad faldet i den effektive gennemsnitlige skat betyder i kroner og øre for top 1 pct. Vi har først taget udgangspunkt i bruttoindkomsten for 2022 på ca. 3,5 mio. kr. Vi har dernæst den faktisk betalte skat på ca. 1,5 mio. kr. svarende til 42 pct. effektiv gennemsnitlig skattebetaling. Herefter laver vi en hypotetisk beregning, hvor meget skat

der ville være betalt i 2022, hvis den gennemsnitlige effektive skat for top 1 pct. fortsat var 47 pct. og ikke 42 pct. I dette tilfælde, ville top 1 pct. i gennemsnit have betalt ca. 163.500 kr. mere i skat. Havde top 1 pct. betalt 47 pct. i gennemsnitlig effektiv skat frem for 42 pct., ville dette samlet have styrket statskassen med 8 mia. kr. i umiddelbar virkning.

**FIGUR 3.2 - DEN LAVERE SKATS BETYDNING FOR TOP 1 PCT. I KR.**



*Kilde og anmærkning: Data på baggrund af Danmarks Statistiks indkomststatistik og egne beregninger. Indkomstregisteret er den fulde population som for hvert år er afgrænset til personer, der var fuldt skattepligtige det pågældende år og havde bopæl i Danmark både primo og ultimo året samt var minimum 15 år pr. 31. december pågældende år.*

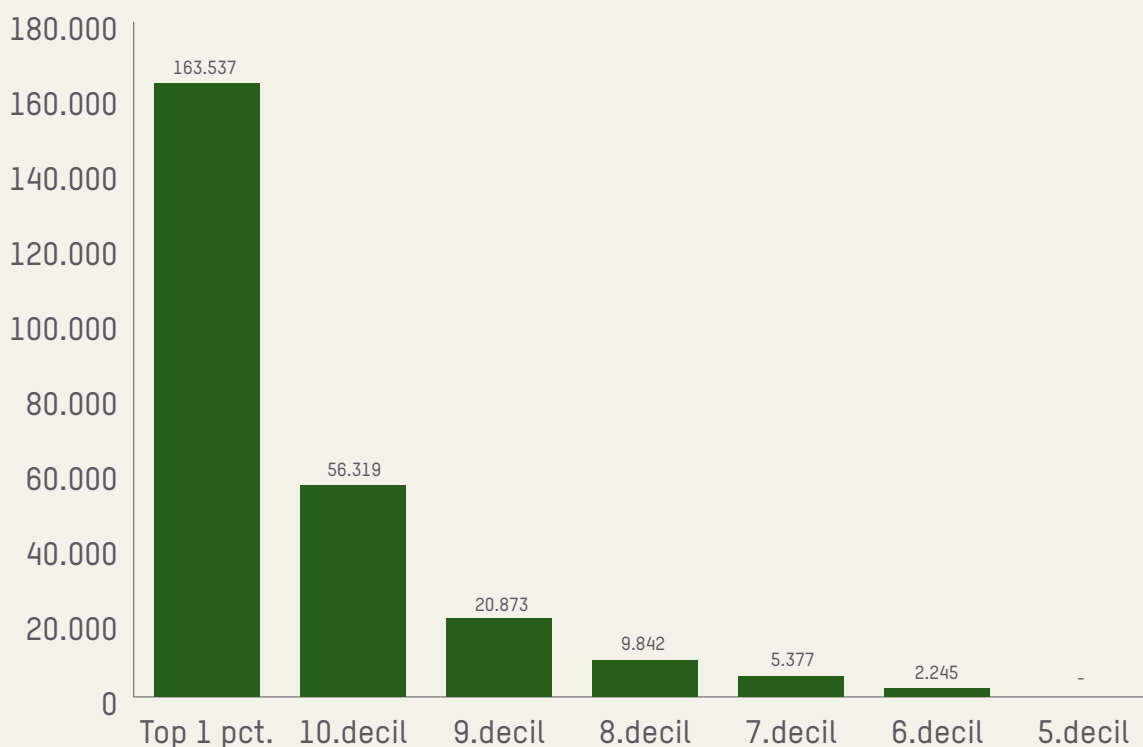


Hvis vi foretager den samme beregning for andre dele af indkomstfordelingens øvre område, så ser man også, at top 1 pct. er dem, der har fået markant mest ud af udviklingen i den effektive gennemsnitlige skattebetaling. Top 1 pct. gennemsnitlige effektive skat er som nævnt faldet fra 47 pct. i 2000 til 42 pct. i 2022. Havde de stadig betalt 47 pct. af bruttoindkomsten, ville de have betalt ca. 163.500 kr. mere, og dermed svarer dette beløb til den faktiske skattelettelse. 10. decils gennemsnitlige effektive skat er faldet fra 45 pct. til 40 pct. i samme periode, hvilket medfører en gennemsnitlig lempelse på over 56.000 kr. For 9. decil er faldet fra 38 pct. til 34 pct., hvilket resulterer i en lempelse på knap 21.000 kr. 5. decil har ikke fået en

gennemsnitlig effektiv skattelettelse. Samlet set har at top 1 pct. altså fået den klart største gennemsnitlige effektive skattelettelse af alle. Tre gange så stor som for 10. decil som helhed.

Dette er i høj grad et resultat af en gennemgående trend i skattepolitikken gennem de seneste 20 år, hvor skattelettelserne primært er gået til toppen. Med de forestående forhandlinger om iværksætterinitiativer diskuteres det at nedsætte skatten på store aktieindkomster fra 42 til 40 pct. Hvis det gennemføres, vil det i så fald være en justering af skattesystemet, som i overvældende grad tilkommer den rigeste 1 pct.

**FIGUR 3.3 - VIRKNING AF LAVERE GENNEMSNITLIG EFFEKTIV SKAT I KR. FOR DEN ØVERSTE HALVDEL AF INDKOMSTFORDELINGEN**



*Kilde og anmærkning: Data på baggrund af Danmarks Statistiks indkomststatistik og egne beregninger. Indkomstregisteret er den fulde population som for hvert år er afgrænset til personer, der var fuldt skattepligtige det pågældende år og havde bopæl i Danmark både primo og ultimo året samt var minimum 15 år pr. 31. december pågældende år.*

## FAKTABOKS 4: SKATTEREFORMERNE HAR SVÆKKET OMFORDELINGEN I SKATTESYSTEMET

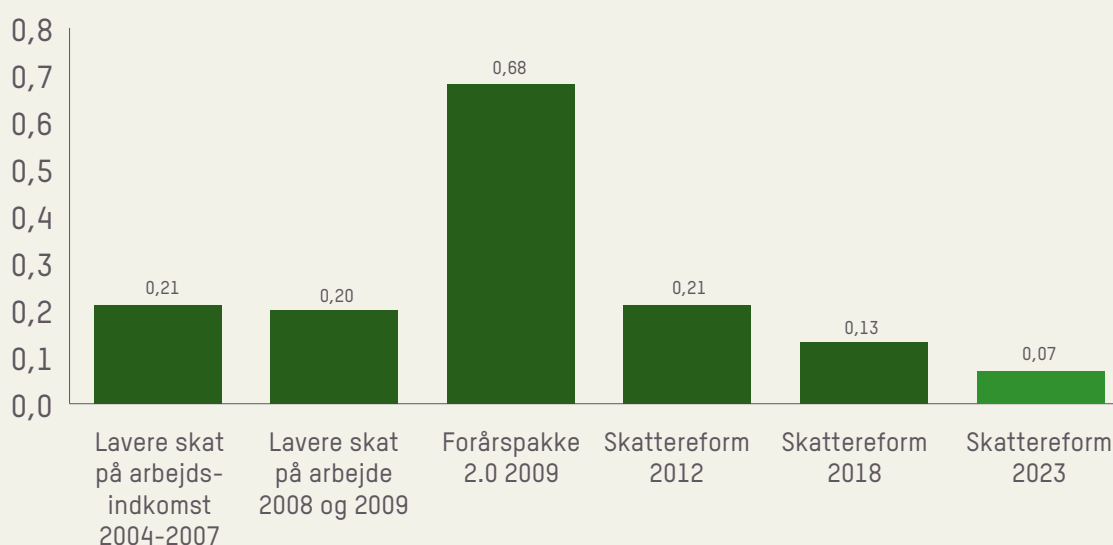
I den periode vi her undersøger (2000-2022) er der blevet gennemført en række skattereformer.

- **Lavere skat på arbejdsindkomst 2004-2007:** Denne skattereform forhøjede mellemskattegrænsen med 12.000 kr. årligt i alt 60.000 kr. Beskæftigelsesfradraget blev indført med en sats på 2,5 pct. Selv om skattelettelserne i høj grad var målrettet lønmodtagerne og ikke toppen, så var den skattemæssige virkning således, at også de rigeste fik den fulde skattemæssige værdi. Således blev der i aftalen vurderet at en direktør fik en skattelettelse knap 6.000 kr. mens en ufaglært arbejder fik knap 3.900 kr. i skattelettelse.
  - **Lavere skat på arbejde 2008 og 2009:** Fortsætter i sporet fra foregående skattereform. Beskæftigelsesfradragets procentsats gæves fra 2,5 pct. til 4,25 pct. Mellemskattegrænsen forhøjes med yderligere 63.000 kr. så den fra 2009 svarer til topskattegrænsen.
  - **Forårspakke 2.0 2009:** Dette er isoleret set den mest ulighedsskabende af skattereformerne. Markante lempelser målrettet toppen af indkomsterne bliver indført. For det første afskaffes mellemskatten, som efter foregående reformer kun betales af topskatteydere. Det betyder de facto en nedsættelse af den højeste indkomstskat fra ca. 62 pct. til ca. 55 pct. Aktieindkomstbeskatningen revideres også kraftigt. Aktieindkomst over ca. 48.000 kr. blev tidligere beskattet med 43 pct. og over ca. 106.000 kr. med 45 pct. Efter reformen indføres der 42 pct. på al aktieindkomst over ca. 48.000 kr. Den lave sats sænkes fra 28 pct. til 27 pct. Øvrig kapitalindkomst får nedsat den højeste skattesats fra ca. 60 pct. til ca. 52 pct. Kort tid efter reformen bliver der i et selvstændigt lovforslag foretaget yderligere nedsættelse af kapitalindkomsten til et fast skatteloft på 42 pct. [Tal fra Skatteministeriet](#) viste at forårspakken gennemsnitligt ville give en skattelettelse på omkring 16.000 kr. til de 10 pct. rigeste mens fx 5. decil ville få ca. 3.300 kr.
  - **Skattereform 2012:** Topskattegrænsen forhøjes med 57.900 kr. frem mod 2022. Beskæftigelsesfradraget hæves markant til 10,65 pct. i 2022. Det maksimale beløb for beskæftigelsesfradraget hæves også fra 17.900 kr. til 34.100 kr. i 2022. Finansieringen af dele af reformen kom fra en mindre regulering af overførselsindkomster.
- Et svar fra Finansministeriet** viser, at ændringerne i det reale rådighedsbeløb som resultat af Forårspakke 2.0, Skattereform 2012 og Genopretningspakken (som primært omhandlede offentlig udgiftsstyring og fastfrøs reguleringer af skatter og afgifter) gav meget markante forskelle. En metalarbejder og sygeplejerske med to børn i en lejebolig ville i 2022 have fået ca. 5.500 kr. ud af skattetiltagene. En direktørfamilie med to børn i en ejerbolig ville til sammenligning have fået ca. 66.400 kr. ud af de mange skatteomlægninger.

## FAKTABOKS 4: SKATTEREFORMERNE HAR SVÆKKET OMFORDELINGEN I SKATTESYSTEMET - FORTSAT

- Skattereform 2018:** Denne skattereform indfører et nyt jobfradrag på 4,5 pct. op til maksimalt 2.500 kr. årligt. Derudover indføres et pensionsfradrag op til 70.000 kr. Det maksimale beskæftigelsesfradrag øges med 1.000 kr. og indbetalinger til pension omfattes også i beskæftigelsesfradraget. Skattelettelserne var svagt regressive, idet en direktør med mere end 15 år til pensionering ville få en umiddelbar skattelettelse på 3.150 kr. mens en tilsvarende HK'er på mindsteløn ville få 1.850 kr. i skattelettelse.
- Skattereform 2023:** Denne reform som netop er aftalt vil først for alvor starte indfasning i 2025 og de efterfølgende år. Reformen øger beskæftigelsesfradraget fra de nugældende 10,65 pct. til 12,75 pct. fra 2026. Det maksimale fradrag stiger fra 44.800 kr. til 56.200 kr. Topskatten som vi kender det ændres markant. Fra den nugældende topskattegrænse og op til 750.000 kr. i indkomst halveres topskatten fra 15 pct. til 7,5 pct. og bliver til en genindførelse af mellemskatten. For indkomst over 750.000 kr. vil der fortsat være topskat på 15 pct. For indkomster over 2,5 millioner kr. vil der modsat blive indført en ny top-topskat på yderligere 5 pct. Ændringerne i topskatten indføres i 2026. På trods af at indførelsen af en højere top-topskat på de absolut rigeste er et progressivt tiltag, så øger skattereformen Ifølge Arbejderbevægelsens Erhvervsråd samlet set uligheden svagt. Dette skyldes at den nye top-topskat betales af en meget begrænset personkreds, og derfor ikke kan nivellere den øgning af uligheden de øvrige skattetiltag medfører.

**FIGUR 3.4 - VIRKNING AF SKATTEREFORMER PÅ GINI-KOEFFICIENTEN**



Kilde og anmærkning: På baggrund af Arbejderbevægelsens Erhvervsråd.



# KAPITEL 4



# MARKANT FORSKEL PÅ MÆND OG KVINDERS INDKOMST ISÆR I DEN ABSOLUTE TOP

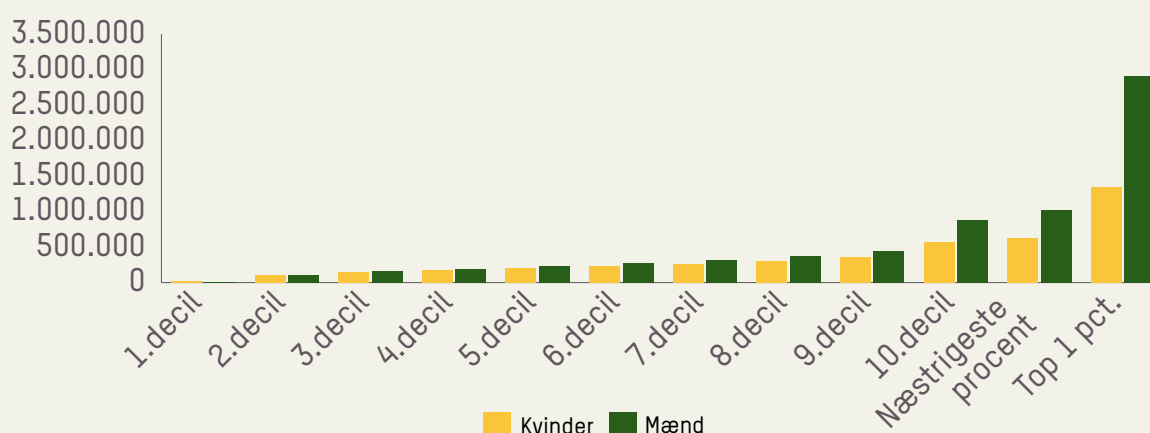
Indkomstulighed er også i høj grad ulighed mellem kønnene. Som [Oxfam Danmark har vist i tidligere analyse](#), er der fx 3,5 gange så mange mænd som kvinder, der tjente over en million i personlig indkomst (dvs. løn, honorar og lån fra egen virksomhed) i 2021.

Som vi skal se, er der markant forskel på mænds og kvinders indkomst. Dette kan skyldes flere forhold. Dels at der er et løngab mellem mænd og kvinder. Dels at kvinder i mindre grad end mænd har formueaktiver som fx aktier, der giver afkast og dermed indkomst. I figuren nedenfor ser vi på den disponible indkomst opdelt på deciler, næstrigste procent og top 1 pct., samt opdelt på køn. Det vil sige, at der er lavet to særskilte fordelinger, én for kvinder og én for mænd, som vi kan sammenligne med hinanden.

Det eneste sted i indkomstfordelingen, hvor kvinder har mere disponibel indkomst end mænd er i 1. decil. Her har mænd i gennemsnit knap 5.000 kr. i disponibel indkomst, mens kvinder har 23.400 kr. I resten af indkomstfordelingen har mænd mere indkomst end kvinder, og forskellen øges jo længere op i indkomstfordelingen, vi bevæger os. I 5. decil midt i fordelingen har kvinder i gennemsnit ca. 202.000 kr. i indkomst, mens det for mænd er knap 232.000 kr. en forskel på ca. 30.000 kr. I 9. decil er denne forskel steget 84.500 kr. Her har kvinder i snit ca. 358.500 kr. mens mænd har knap 443.000 kr.

Den rigeste procent af kvinderne har i snit en disponibel indkomst på ca. 1,3 mio. kr. mens det for mændene er ca. 2,9 mio. kr. altså mere end dobbelt så meget.

**FIGUR 4.1 - GENNEMSNITLIG DISPONIBEL INDKOMST OPDELT PÅ KØN 2022**



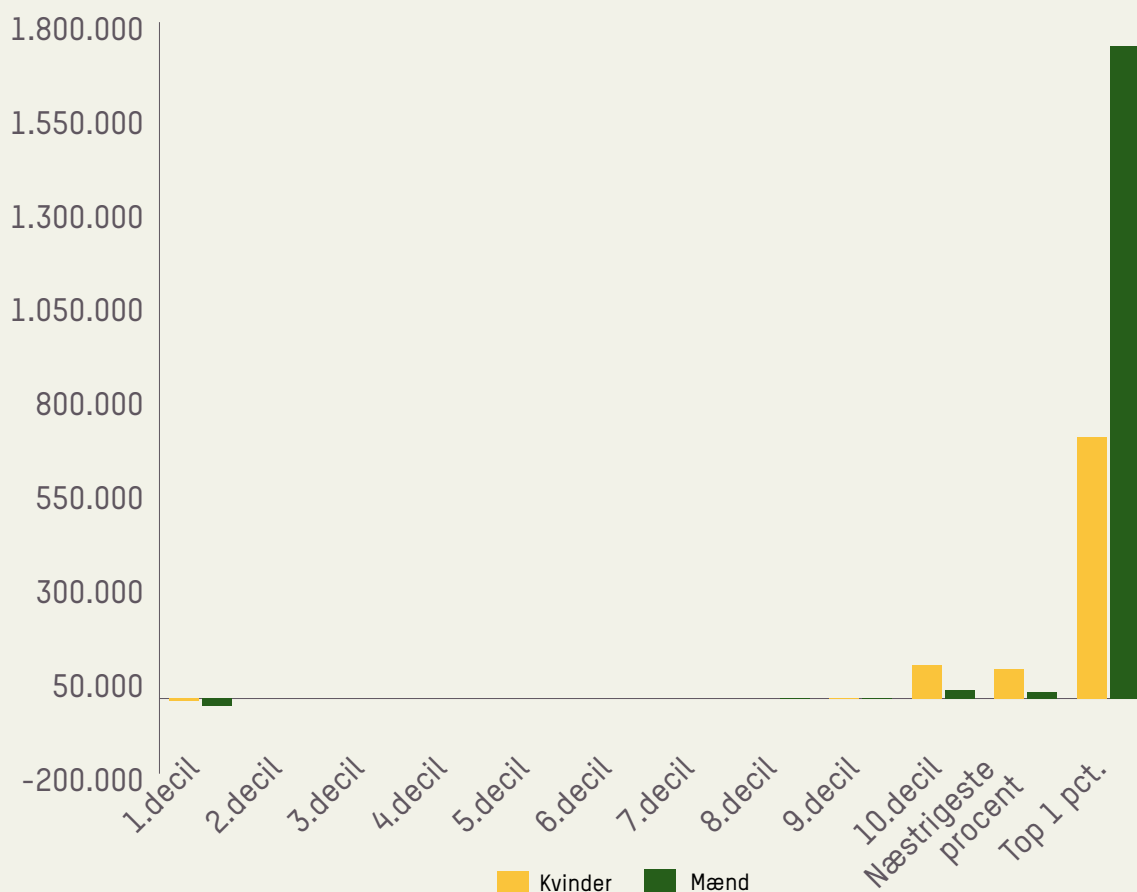
*Kilde og anmærkning: Data på baggrund af Danmarks Statistiks indkomststatistik og egne beregninger. Indkomstregisteret er den fulde population som for hvert år er afgrænset til personer, der var fuldt skattepligtige det pågældende år og havde bopæl i Danmark både primo og ultimo året samt var minimum 15 år pr. 31. december pågældende år.*



Ser man på aktieindkomstens fordeling på køn er hovedtendensen, at mænd har de klart største aktieindkomster. Som vi også så ovenfor, så er der meget lidt aktieindkomst i decilerne op til og med 8. decil. Værd at bemærke er, at mænd har langt mere negativ aktieindkomst end kvinder. Dette ses i 1. decil, hvor mænd i gennemsnit har knap -20.000 kr. i aktieindkomst, mens det for kvinder er knap -6.000 kr. Dette er et resultat af, at mænd har mest aktieindkomst og dermed også mest tab på aktier. Kommer man op i 9. decil har kvinderne i snit 430 kr. i positiv aktieindkomst, mens mænd

har ca. 2.300 kr. For 10. decil er kvindernes gennemsnitlige aktieindkomst 90.390 kr., mens det for mænd er 229.540 kr. 10. decil trækkes voldsomt op af top 1 pct. Dette kan man se, hvis man sammenligner de næstrigste mænd og kvinder med top 1 pct. De kvinder, der har næstmest aktieindkomst har i snit 78.000 kr., mens top 1 pct. blandt kvinderne har 695.000 kr. For mændene er tallet dog langt større. Mænd i den næstrigste procent for aktieindkomst har i snit 176.900 kr., mens top 1 pct. i snit har ca. 1,7 mio. kr. i aktieindkomst.

**FIGUR 4.2 - GENNEMSNITLIG AKTIEINDKOMST OPDELT PÅ KØN 2022**



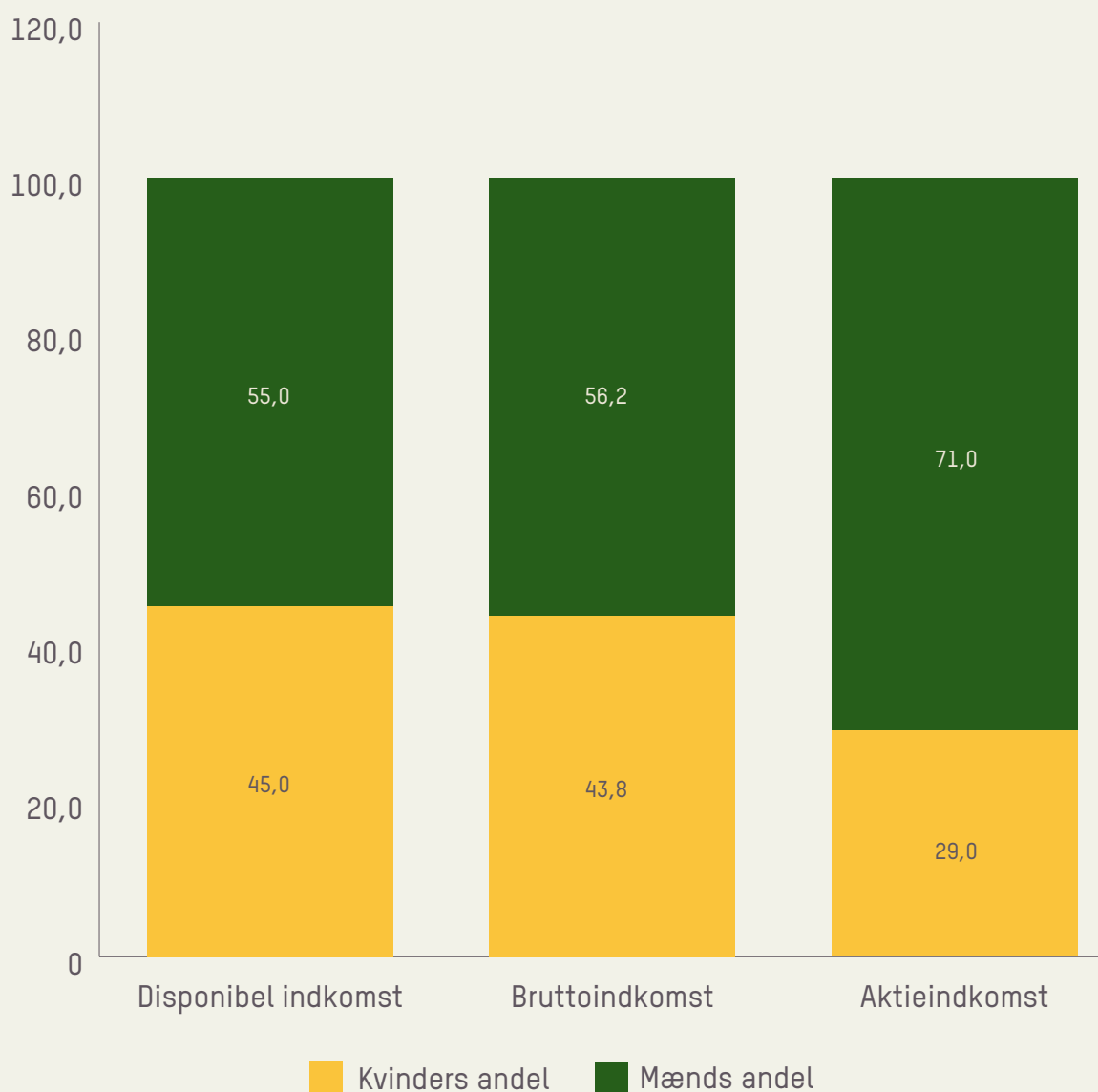
*Kilde og anmærkning: Data på baggrund af Danmarks Statistiks indkomststatistik og egne beregninger. Indkomstregisteret er den fulde population som for hvert år er afgrænset til personer, der var fuldt skattepligtige det pågældende år og havde bopæl i Danmark både primo og ultimo året samt var minimum 15 år pr. 31. december pågældende år.*



Som vi skal se, er aktieindkomsten også langt mere ulige fordelt mellem kønnene, end hvis man sammenligner med både bruttoindkomsten og den disponible indkomst. Fælles for dem alle er dog, at der er et indkomstgab mellem kønnene. Kvindernes andel af den disponible indkomst

er 45 pct. og 43,8 pct. af bruttoindkomst. Da disponible indkomst netop er efter skat, så er skattesystemet med til at reducere kønsuligheden i indkomst en smule. Aktieindkomsten er alt overvejende mændenes. Kun 29 pct. af den totale aktieindkomst i 2022 tilgik kvinderne.

**FIGUR 4.3 - KVINDER OG MÆNDS PROCENTANDEL AF DISPONIBEL INDKOMST, BRUTTOINDKOMST OG AKTIEINDKOMST - 2022**



*Kilde og anmærkning: Data på baggrund af Danmarks Statistiks indkomststatistik og egne beregninger. Indkomstregisteret er den fulde population som for hvert år er afgrænset til personer, der var fuldt skattepligtige det pågældende år og havde bopæl i Danmark både primo og ultimo året samt var minimum 15 år pr. 31. december pågældende år.*



# KAPITEL 5

# GLOBAL TENDENS TIL STIGENDE ULIGHED I INDKOMST

Som vi har set ovenfor, så er der en tendens til stigende indkomstulighed i Danmark, hvor især top 1 pct. stikker af fra de andre. Dette skriver sig i forlængelse af en global tendens, hvor uligheden i indkomst inden for mange lande også stiger. Man skal dog være opmærksom på terminologien, når man taler om global ulighed. Global ulighed kan betyde to ting. Enten uligheden for hele verdenssamfundet set under et, eller at uligheden inden for de enkelte lande stiger i mange lande på samme tid.

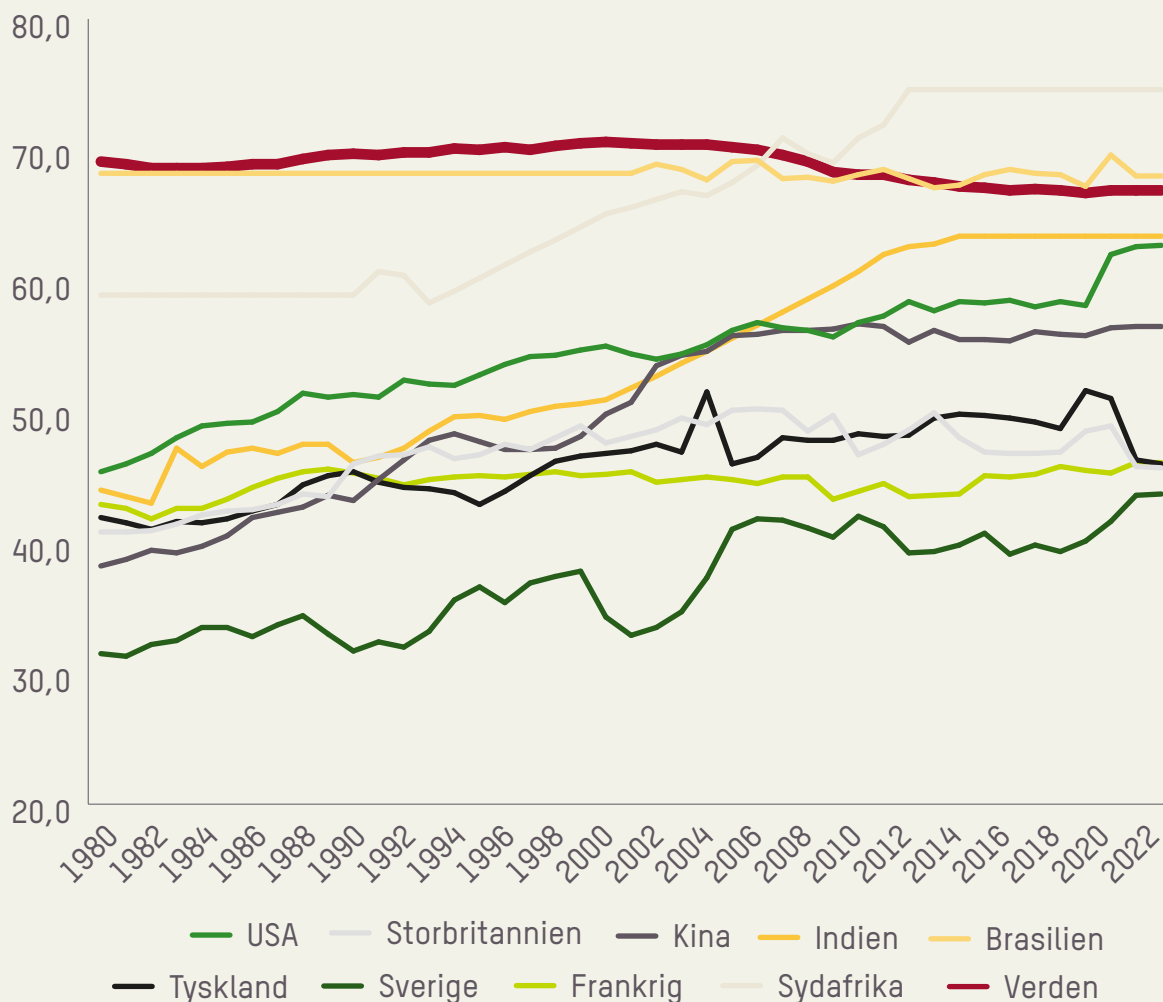
Hvis man ser på data fra [World Inequality Database](#) kan man finde Gini-koefficienten for indkomst før skat for hele verdenen, altså hvordan indkomsten er fordelt globalt mellem alle verdenens borgere. Denne Gini-koefficient ligger meget stabilt og højt og svinger omkring 70 point. Dog kan man se et lille fald fra 1980 og frem til 2022. I 1980 var Gini-koefficienten for hele verdenens befolkning 69 point, mens den i 2022 er 67 point. Dette bruges til tider som argument for, at den globale indkomstulighed er faldende.

[En gennemgang af Oxfam](#) har dog vist, at ser man på lav- og mellemindkomstlande, så har uligheden det seneste årti været stigende i 37 lande. For 39 lande er uligheden faldet, men er fortsat på et højt niveau, hvilket ifølge [Verdensbanken](#) er ved en Gini-koefficient på 40 eller derover.

Nedenfor har vi på baggrund af World Inequality Database set på udviklingen i indkomst før skat for en række af de store lande globalt samt vores naboland Sverige i perioden 1980-2022. Befolkningen i disse lande alene svarer til ca. 3,5 milliarder mennesker og dækker således en relativt stor del af jordens befolkning. Billedet er her, at i samtlige af disse 8 lande har der været en stigende tendens i indkomstuligheden målt ved Gini-koefficienten i større eller mindre grad fra 1980-2022.

Allerstørst har stigningen været i Indien, hvor Gini-koefficienten er steget med 19,3 point. I Kina er stigningen på 18,3 point. Det skal her noteres, at Kina har løftet millioner ud af dyb fattigdom. Det ændrer dog ikke på, at den relative ulighed målt ved Gini-koefficienten er steget betragteligt. USA har haft en stigning på 17,3 point. Et land som Sydafrika, der allerede i 1980, hvor landet havde et dybt ulighedsskabende Apartheid-styre, havde en Gini-koefficient på før skat indkomst på knap 59 point, har i 2022 en Gini-koefficient på 74,6 point, altså 15,7 point højere. For Sverige har stigningen faktisk også været ganske markant med en stigning på 12,2 point, dog fra et langt lavere udgangspunkt. Stigningen har fundet sted i de øvrige europæiske lande, men dog mere beskedent.

**FIGUR 5.1. -GINI-KOEFFICIENTER FOR EN RÆKKE LANDE GLOBALT - INDKOMST FØR SKAT 1980-2022**



*Kilde og anmærkning: Data fra World Inequality Database. Der er tale om pre-tax income og populationen er equal split adults.*

Som vi ser ovenfor, falder den globale Gini-koefficient for hele verdens befolkning mens den stiger inden for de enkelte lande. Dette skyldes, at man kan forklare global ulighed på to måder; 1) uligheden mellem lande og 2) uligheden inden for et land.

World Inequality Database har i deres seneste globale ulighedsrapport fra 2022 foretaget en dekomponering af uligheden via et såkaldt Theil-indeks, som kan anvendes til at se, hvor meget forskellige

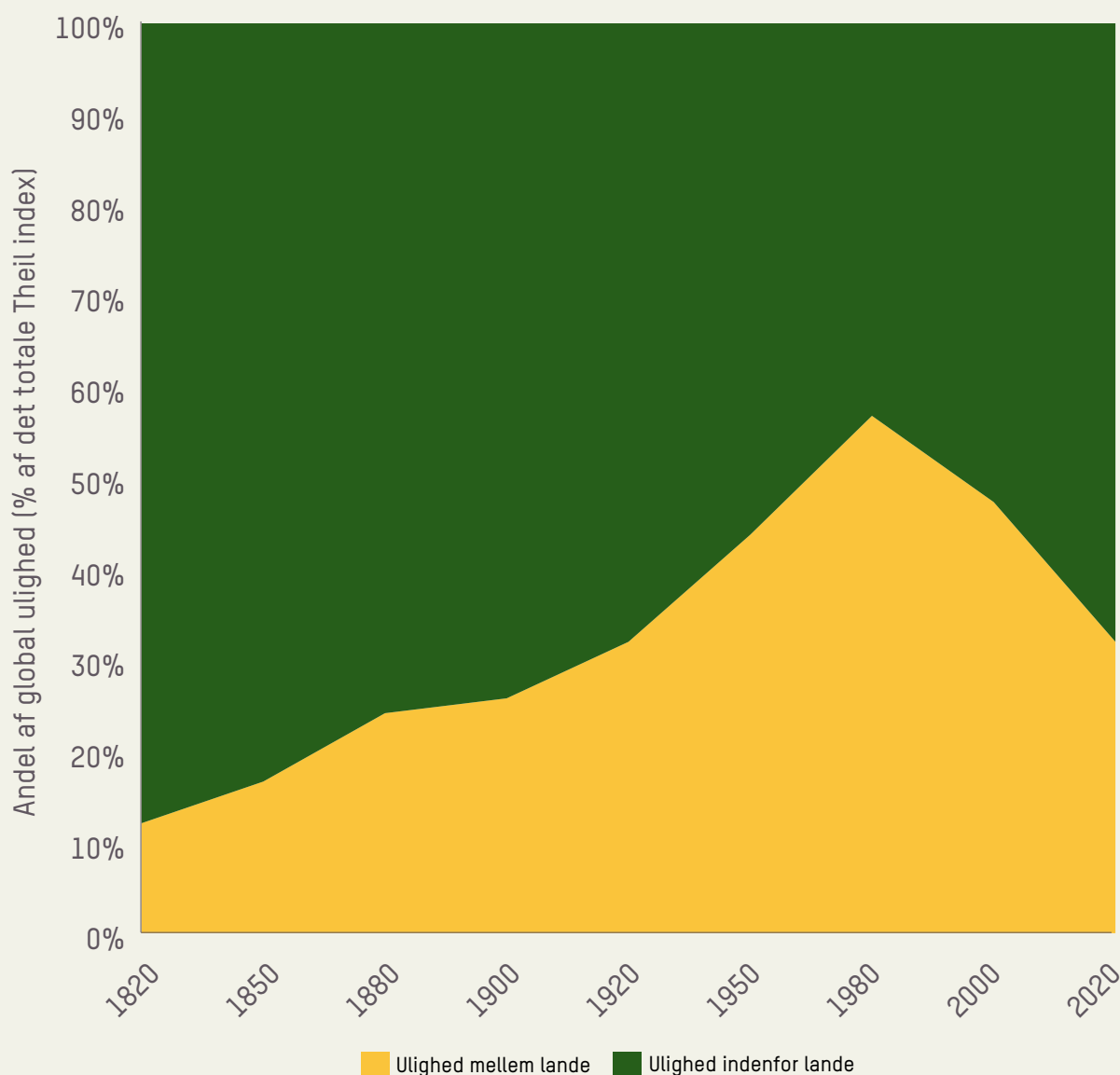
faktorer bidrager til uligheden. Her er Theil-indekset anvendt del at vise bidraget til den globale ulighed fra henholdsvis ulighed mellem lande og uligheden inden i de enkelte lande globalt. Tidsserien er lavet tilbage til 1820 og frem til 2020. Billedet de seneste årtier har været, at uligheden mellem lande i 1980 stod for 57 pct. af den globale ulighed. Det tal er i 2020 faldet til 32 pct. Det vil altså sige, at 68 pct. af den globale ulighed i 2020 forklares ved uligheden inden i de enkelte lande.



Det er værd at bemærke at de skadelige effekter af ulighed, som beskrevet i boks 3 (s.16), på demokrati, vækst, sammenhængskraft, kriminalitet mv. alt sammen stammer fra ulighed internt i lande, og ikke mellem lande. Det er særligt, når kløften mellem de rigeste i et land og resten af befolkningen stiger, at en række skadelige effekter opstår, og derfor er det også særligt afgørende, at uligheden internt

i lande ikke når for højt et niveau. I denne anerkendelse har Verdensbanken derfor netop også sat et nyt mål om, at uligheden bør mindskes og at lande med en Gini på over 40 bør betragtes som lande med særlig høj ulighed. Danmark er med sin Gini på 30 endnu ikke der, men med nuværende accelererende ulighed er retningen bekymrende, hvis vi vil undgå højere ulighed.

**FIGUR 5.2 - ANDELEN AF GLOBAL ULIGHED FRA HENHOLDSVIS ULIGHED MELLEM LANDE OG ULIGHED INDENFOR LANDE 1820-2020**



Kilde og anmærkning: Figur fra World Inequality Report 2022

## VI HAR BRUG FOR EN NY KURS I DEN ØKONOMISKE POLITIK, HVIS VI VIL BREMSE DEN STIGENDE ULIGHED I INDKOMST

Indkomstuligheden er et globalt problem, men som vi har set er tendensen også kommet til Danmark. Vi kan se, at den rigeste procent i stigende grad stikker af fra resten af befolkningen. Derfor er der også brug for politiske tiltag, der skaber mere økonomisk retfærdighed. En af måderne at håndtere især top 1 pct's. voldsomme indkomstfremgang er ved at kigge på progressive skatter.

Den seneste skattereform adresserer faktisk denne problematik ved at indføre en top-topskat på ekstra 5 pct. for personer med indkomster over 2,5 mio. kr. Desværre kan dette ikke modsvare de øvrige skattelettelser, som samlet gør, at skattereformen marginalt øger den økonomiske ulighed.

Dertil er der iboende problemer i top-topskatten, som mindsker dens potentiale. For det første er beløbsgrænsen meget høj, hvilket betyder, at meget få betaler skatten. Der vil således være basis for at sænke beløbsgrænsen markant.

Dernæst er det også et problem, at top-topskatten medfører øget incitament for hovedaktionærer, der ejer egen virksomhed, og som er en stor gruppe af top-topskatteyderne, til at udbetale sig selv udbytte frem for løn. Da top-topskatten kun omhandler personlig indkomst (løn, honorarer og løn fra egen virksomhed), men ikke aktieindkomst, medfører dette en skævvridning, der med stor sandsynlighed vil medføre indkomstflytning.

Normalt sammenligner man således den højeste marginalskat med den sammensatte skat af selskabsskat og højeste sats på aktieindkomst. Den sammensatte skat udregnes ud fra 22 pct. selskabsskat og 42 pct. i højeste aktieindkomstsats, således at  $22 + (1 - 0,22) * 42 = 55$  pct. Dette er meget tæt på den nuværende højeste marginalskat på personlig indkomst, som er ca. 56 pct. Med indførslen af top-topskatten vil den nye højeste marginalskat på personlig indkomst blive 60,5 pct., hvilket øger spændet og gør det mere interessant at flytte indkomst over som udbytte. Samlet set er top-topskatten den rigtige retning, men designet af skatten er utilstrækkeligt.

Senest har der tillige været diskussioner om at sænke den højeste skat på aktieindkomster fra 42 pct. til 40 pct. Dette vil være en meget målrettet skattelettelse til top 1 pct., hvor aktieindkomst fylder relativt meget i den samlede indkomst. Og en lavere aktieskat vil øge spændet endnu mere mellem top-topskat på personlig indkomst og aktieindkomst.

Oxfam Danmark foreslår derfor en samlet skattepakke, der håndterer disse problemer, og som vil gøre det danske skattesystem væsentligt mere progressivt.

**- MAN BØR SÆNKE TOP-TOPSKATTE-GRÆSENS BELØBSGRÆNSE VÆSENTLIGT FRA DE NUGÆLDENDE 2,5 MIO. KR. TIL 1,5 MIO. KR.**

De 1,5 mio. kr. svarer stort set til percentilgrænsen for top 1 pct. i 2022





målt på bruttoindkomst. Tjener man 1,5 mio. kr. om året, har man om måneden en indkomst på 125.000 kr. før skat. Det er en meget høj indkomst, hvor det sagtens kan retfærdiggøres, at tjener man mere end det, så betaler man ekstra 5 pct. i top-skat.

### - AKTIESKATTEN SKAL OP – IKKE NED

Man bør droppe overvejelserne om at sænke den højeste aktieindkomstskat. Det vil næsten udelukkende tilgodese den rigeste procent. I stedet bør man hæve den højeste aktieskat, fordi det er et af de mest effektive midler til at øge progressionen og bremse tendensen til at top 1 pct. stikker af fra resten af befolkningen. Dertil mener Oxfam det er uretfærdigt, at arbejdsfrie indtægter beskattes lavere end indkomst, man får af at gå på arbejde og producere. Oxfam foreslår at hæve den højeste aktieskat til 49 pct. således at man lukker det skattehul mellem personlig indkomst og aktieindkomst, der er beskrevet ovenfor. Ved en 49 pct. sats på den høje aktieindkomstsats, vil den sammensatte skat af selskabsskat og aktieindkomstskat hedde 60,2 pct. og således være meget tæt på den nye højeste marginalsat på 60,5 pct.

Denne skatteomlægning ville ifølge svar fra [Skatteministeriet](#) give statskassen et provenu på 3,3 mia. kr. efter tilbageløb og adfærd. Den vil tillige reducere Gini-koefficienten med 0,25 point, hvilket er mere end Skattereform 2012 øgede uligheden med, selv om denne reform gav topskattelettelser som bl.a. blev finansieret af lavere overførselsindkomster. Den øgede beskatning vil alt overvejende blive betalt af top 1 pct. 90 pct. af danskerne vil gennemsnitligt maksimalt betale 200 kr. mere i skat. For den rigeste procent vil tallet være 83.100 kr. Virkningerne er beregnet for 2026.

### - GENINDFØR FORMUESKATTEN

Selvom denne analyse fokuserer på indkomstulighed, bør den rigeste 1 pct. også beskattes af deres formue. De stigende indtægter fra afkast fra formueaktiver, især aktier, er som vi så ovenfor også med til at drive uligheden og top 1 pct.'s stigende indkomster. Et tidligere svar fra [Skatteministeriet](#) peger på, at en 1 pct. formueskat på udelukkende finansiel formue (aktier, pengebeholdninger mv.) ville reducere indkomstuligheden med 0,10 Gini-point. Dette skøn var dog foretaget på gamle formuedata, der undervurderede formueuligheden, fordi der ikke var data for unoterede aktier, derfor må man forvente at Gini-effekten faktisk er endnu større.

### - REGERINGEN SKAL LAVE EN HANDLEPLAN MOD ULIGHED, SÅ DANMARK LEVER OP TIL VERDENSMÅLENE

Som vi så ovenfor lever Danmark ikke selv op til Verdensmål 10.1.1, at inden 2030 skal der opnås og fastholdes en gradvis indkomststigning for de nederste 40 procent af befolkningen, der er højere end landsgennemsnittet. Danmark er heller ikke på ret kurs ift. Verdensmål 10.4.2, at der skal vedtages politikker, især finans-, løn- og socialpolitik, og gradvist opnås større lighed. Det bør regeringen tage alvorligt. Der bør derfor udarbejdes en handleplan mod ulighed, så Danmark lever op til de nævnte Verdensmål.

### - GENOPTAG DEN ÅRLIGE ULIGHEDSREDEGØRELSE

I 2020 besluttede den daværende regering at der fremover skulle laves en årlig ulighedsredegørelse for at styrke det politiske fokus på uligheden. Den årlige redegørelse blev udgivet i 2020 og 2021, men blev derefter afløst i 2022, og i 2023 blev den nedlagt som



selvstændig udgivelse. I stedet er Økonomiministeriets udgivelse 'Fordeling og incitament' vendt tilbage, som ulighedsredegørelsen oprindeligt skulle have afløst. Det er symptomatisk for det manglende politiske fokus på ulighed, at ideen om en årlig ulighedsredegørelse er opgivet. Oxfam Danmark anbefaler, at Regeringen og Folketingets øvrige partier prioriterer at få genoptaget den årlige ulighedsredegørelse som en selvstændig udgivelse, og anbefaler at redegørelsen omfatter et fokus på den stigende ulighed i indkomster.

## - ULIGHED SKAL VÆRE EN CENTRAL AKSE AF DANMARKS UDVIKLINGSPOLITISKE STRATEGI

Oxfam Danmark ved fra vores globale arbejde, hvor skadelig en meget stor ulighed i indkomst og formue er. Derfor er det også vigtigt, at ulighedsbekæmpelse skal være en helt central akse i den udviklingspolitiske strategi, og at Danmark skal blive bedre til at evaluere effekten af vores udviklingsbistand på netop uligheden.

### KONTAKT

Lars Koch, generalsekretær,  
tlf. 6060 5831

Jonas Kylov Gielfeldt,  
ulighedsanalytiker,  
tlf. 2980 4854

### PRESSE

Heidi Joy Madsen,  
presserådgiver,  
tlf. 2019 4430

# METODE

Analysen er lavet på baggrund af særkørsel på Danmarks Statistiks indkomststatistik med data fra 1980–2022. Da der har været en del databrud på især aktieindkomst, som er meget central for toppen af indkomstfordelingen, har vi valgt at starte vores tidsserier fra og med 2000, hvilket gør tallene mere sammenlignelige. Data er i faste 2022-priser. Der er lavet særkørsel på percentilniveau, altså er indkomstfordelingen delt op i 100 liges store grupper. Der er leveret data på både den gennemsnitlige indkomst såvel som percentilgrænserne, altså hvor høj en indkomst det kræver at være i et givent percentil. Percentilgrænserne er forskudt ift. den gennemsnitlige værdi. Dvs. at top 1 pct. med gennemsnitlig værdi svarer til percentil 100, mens det for percentilgrænser er sådan, at top 1 pct. svarer til percentil 99. Vi anvender primært gennemsnitsindkomsterne. Data er leveret for både kvinder, mænd og kvinder & mænd i alt.

Indkomstregisterets population er den fulde population som for hvert år er afgrænset til personer, der var fuldt skattepligtige det pågældende år og havde bopæl i Danmark både primo og ultimo året samt var minimum 15 år pr. 31. december pågældende år. Vi anvender population for alle, og ikke kun dem, der har en given indkomsttype, da vi ønsker at vise fordelingen på hele befolkningen. For mere information se evt. Danmarks Statistiks [dokumentation](#).

De anvendte indkomstbegreber er:

- Indkomst i alt, før skatter mv. Dette kaldes i analysen for bruttoindkomst. Dette indeholder personindkomst i alt ekskl. beregnet lejeværdi af egen bolig. Beløbet er lig summen af erhvervsindkomst, overførselsindkomst, formueindkomst, anden ikke klassificerbar indkomst, der kan henføres direkte til den enkelte person. Beløbet er før fradrag af skat, arbejdsmarkedsbidrag og særlig pensionsbidrag, og renteudgifter er ikke fratrukket. For selvstændige kan variabelen antage negative værdier som følge af underskud i virksomheden. Dette indkomstbegreb indeholder dog ikke pensionsandel af løn.
- Disponibel indkomst, som er indkomst efter skat og renteudgifter tillagt beregnet lejeværdi af egen bolig. Disponibel indkomst indeholder løn, overskud af egen virksomhed, pensioner og andre overførsler, renteindkomster og udbytter fra værdipapirer mv. Hertil tillægges en beregnet lejeværdi af egen bolig. Fra denne indkomst trækkes skatter, renteudgifter, betalte underholdsbidrag mv.
- Aktieindkomst, som er indkomst fra Udbytte samt gevinst/tab på aktier og visse aktiebaserede investeringsforeningsbeviser. Data fra aktieindkomst er præget af flere databrud, hvis man går længere tilbage end 2000, som vi gør i denne analyse. Fra 1980–1990 er der således kun data for udbytter. Af ændringer siden 2000 skal nævnes, at der i 2001 også blev påbegyndt indberetning fra depoter. Tidligere var det den enkelte skatteyder, der skulle indberette. Derved kommer mange små beløb med i aktieindkomsten. Det giver en kraftig stigning i antal personer med aktieindkomst og et kraftigt fald i det gennemsnitlige beløb.
- Skat, svarer til indkomstskatteerne herunder arbejdsmarkedsbidrag og særlig

pension men ekskl. kirkeskat. Der er tale om statsskat, amtsskat (til 2006), sundhedsbidrag (fra 2007), kommuneskat, foreløbig betalt virksomhedsskat, ejendomsværdiskat (fra 2000) samt skat af aktieudbytter og aktieavancer, dvs. variabelen er ekskl. ejendomsskatter af boliger.

Man skal således være opmærksom på, at de nogle gange beskedne forskelle mellem bruttoindkomst før skat og disponibel indkomst efter skat, kan være påvirket af især beregnet lejeværdi af egen bolig, som ikke indgår i bruttoindkomsten, men indgår i den disponible indkomst. Den vil således have en tendens til at øge den disponible indkomst relativt til bruttoindkomsten. Da vi ikke har haft denne variabel med i vores særtræk, kan vi ikke kvantificere dens effekt på percentilniveau.

Ved beregninger af den totale formue har vi ganget antallet af personer i befolkningen pr. percentil (dvs. 1 pct. af den fulde datapopulation) med indkomsten i gennemsnit pr. percentil. Den totale sum for alle percentiler svarer til den totale indkomst. Ved beregninger af deciler, har vi på baggrund af beregningen af den totale indkomst pr. percentil summeret de relevante percentilers totale indkomst indenfor et givent decil (fx percentil 91-100 i 10. decil) og divideret dette med 10 pct. af den fulde datapopulation. Disse omregninger kan medføre mindre diskrepanser på grund af afrunding mv. som viser sig ved sammenligninger med den totale formue. Dette er dog meget beskedent og typisk på 2. eller 3. decimal.

Det er vigtigt at holde sig for øje, at percentilfordelingerne er fordelt isoleret på hver deres indkomstgrundlag, og ikke med én indkomsttype som

bagvedliggende fordelingsnøgle. Fx er aktieindkomstfordelingen fordelt ud fra aktieindkomst og ikke på baggrund af fx bruttoindkomsten eller den disponible indkomst. Derfor vil en person godt kunne være placeret et sted i fordelingen for bruttoindkomst eller disponibel indkomst men et andet sted i fordelingen ved aktieindkomst, hvis personen har en relativt stor aktieindkomst, men meget lille erhvervsindkomst i øvrigt. Det samme gør sig gældende med skat, som også er fordelt ud fra sin egen fordeling og ikke på indkomst. En person, der har en høj indkomst, kan således grundet personlige skatteforhold ende med at betale relativt mindre i skat end indkomsten umiddelbart skulle tilsige.

Dette er relevant især ved to beregninger; 1) Når vi vurderer aktieindkomsten som andel af bruttoindkomsten på percentilniveau og 2) Når vi udregner den gennemsnitlige effektive beskatning, hvor vi forholder bruttoindkomst med skattebetaling og udregner en gennemsnitlig effektiv skatteprocent. Her vil der være en større usikkerhed. Vi har fået Danmarks Statistik til at beregne korrelationskoefficienter (bedre kendt som  $R^2$ ), som viser sammenhængen mellem de to variable. Værdien kan gå fra -1 til 1, hvor -1 er en perfekt negativ sammenhæng og 1 er en perfekt positiv sammenhæng. Danmarks Statistik oplyser, at korrelationskoefficienten mellem bruttoindkomsten og aktieindkomsten på kronebeløbet er på 0,87 i 2022. Denne koefficient er således meget høj og viser, at der er en meget tæt sammenhæng mellem at have en høj bruttoindkomst og en høj aktieindkomst. Derfor vurderer vi, at vores beregning er rimelig trods det forhold, at der er tale om to forskellige fordelinger.

For forholdet mellem bruttoindkomst og skat oplyser Danmarks Statistik en

korrelationskoefficient på hvilken percentil man er i, som er på 0,97. Beregner man på beløbet er koefficienten 0.92. Begge koefficienter er altså meget tæt på 1 og dermed en perfekt sammenhæng. Dette indikerer, at der er en yderst begrænset forskel på de to fordelinger, hvilket gør det rimeligt at foretage de beregninger vi har lavet trods der også her er tale om to forskellige fordelinger.

Ved egne beregninger af Gini-koefficienter er det vigtigt at understrege, at vi på baggrund af vores særtræk ikke har mulighed for at foretage en ækvivalering på husstandenes størrelse og sammensætning, da vi ikke har adgang til befolkningsdata. For mere information om ækvivalering [se evt. dette notat fra Danmarks Statistik](#). Det er vigtigt at understrege, at ækvivalering er en gængs regnemetode på indkomststatistik. Det er dog også vigtigt at understrege, at dette institutionelle valg, hvor man viderebehandler indkomstdata de facto er med til at sænke den direkte observerede ulighed betragteligt. Vores beregning af Gini-koefficient på aktieindkomst er kun inklusiv den positive aktieindkomst, dvs. vi har fjernet den negative aktieindkomst, simpelthen fordi Gini-koefficienten for 2022 ville blive over 100 (eller 1), hvilket gør det svært at tolke. Vi har således med åbne øjne lavet et underkantsskøn på den faktiske ulighed i aktieindkomst.

Ved indplacering af faggrupper i indkomstfordelingen på bruttoindkomst har vi sammenlignet vores særtræk med Danmarks Statistiks lønstatistik (tabel LONS20). Vi har her anvendt den standardberegnete timefortjeneste, men fratrukket pension inkl. ATP pr. standard time, da bruttoindkomst ikke indeholder pensionsdelen af lønindkomst. Der er ganget med 160,33 for at få en månedsløn på fuldtid, og derefter ganget med 12 for en årsløn.

Der er dog et centralt forbehold, der skal gøres opmærksom på. Bruttoindkomsten indeholder således både lønindkomst, som er den der fylder klart mest, men også fx indkomst fra formueaktiver som fx aktier. Derfor er løn ikke direkte sammenlignelig med bruttoindkomsten. Da vi af gode grunde ikke kan gøre os en antagelse om, hvorvidt en tømrer har flere aktier end en pædagog, må vi acceptere denne forskel. Hvad vi ved er, at aktieindkomsten, som næsten svarer til al formueindkomst, er meget koncentreret i toppen. Derfor kan vi med god ret antage, at bevæger vi os ud af top 10 pct. i indkomstfordelingen, så betyder aktier ganske lidt for den samlede bruttoindkomst. Men det er et forbehold ved beregningen, der skal tages, og som kan føre til en undervurdering af de højeste løngrupper, der typisk også har flest aktier. For kontanthjælpen er pensionen et tillæg finansieret af det offentlige, mens det ikke er relevant for folkepensionister. Derfor anvender vi her de direkte satser før skat. Satsene for kontanthjælp er fra [Beskæftigelsesministeriet](#). Tal for folkepensionssatser fra [faglige seniorer](#).

Gennemgangen af skattereformer bygger på aftaletekster og på oversigter fra Finans- og Skatteministeriet. Udregningerne af virkningen på Gini-koefficienten for de enkelte aftaler er fra [Arbejderbevægelsens Erhvervsråd](#).

De globale tal for udviklingen i uligheden er lavet på baggrund af data fra [World Inequality Database](#). Her anvendes indkomsten før skat. Data er lavet på 'equal split – adults' altså den voksne befolkning og med lighed mellem fx ægtefæller. Dette vil typisk nedbringe den faktisk observerbare ulighed. Theil-indekset for den globale ulighed, er fra [World Inequality Report 2022](#), hvorfra man kan hente dataset og figurer fra rapporten.